



ପ୍ରାଥମିକଶିକ୍ଷା ପ୍ରସ୍ତୁତି କାର୍ଯ୍ୟକ୍ରମ - ୨୦୨୦ - ୨୦୨୧
ଉଦ୍ଦଳ-୧
ବିଦ୍ୟାର୍ଥୀମାନଙ୍କପାଇଁ ଅଭ୍ୟାସପୁସ୍ତିକା

ଓଡ଼ିଆ-ତୃତୀୟ, ଚତୁର୍ଥ ଓ ପଞ୍ଚମ



ODISHA SCHOOL EDUCATION PROGRAMME AUTHORITY
SCHOOL & MASS EDUCATION DEPARTMENT





ତେଜିଆ- ଭୂତୀୟ, ଚତୁର୍ଥ ଓ ପଞ୍ଚମ

ଛାତ୍ର/ଛାତ୍ରୀ ନାମ _____

ଶ୍ରେଣୀ _____

କୃତଜ୍ଞତା

ସମୀକ୍ଷକ

ଡ. ଚକ୍ରଧର ବିଶ୍ୱାଳ
ଡ. ଦୁର୍ଯ୍ୟୋଧନ ଦାଶ
ବିଦୁଳତା ମିଶ୍ର

ପ୍ରଶାସନିକ ପରାମର୍ଶଦାତା

ଶ୍ରୀ ଭୃପେନ୍ଦ୍ର ସିଂ ପୁନିଆ
(ଭା.ପ୍ର.ସେ)
ପ୍ରକଳ୍ପ ନିର୍ଦ୍ଦେଶକ, ଓସେପା

ସମ୍ପାଦକ ମଣ୍ଡଳୀ

ତାରାଚାନ୍ଦ ସାହୁ
କାଳୁଚରଣ ଛୋଟରାୟ
ଜ୍ୟୋତିରାଣୀ ପଣ୍ଡା

ଶୈକ୍ଷିକ ପରାମର୍ଶଦାତା

ଶ୍ରୀ ସୂର୍ଯ୍ୟ ନାରାୟଣ ମିଶ୍ର,
(ଓ.ଶି.ସେ)
ଯୁଗ୍ମ ନିର୍ଦ୍ଦେଶକ, ଶିକ୍ଷାତତ୍ତ୍ୱ ଓ
ଶିକ୍ଷକ ପ୍ରଶିକ୍ଷଣ

ସହାୟତା

- ◆ ଶ୍ରୀମତୀ ମିତାଳୀ ପାତ୍ର
- ◆ ଶ୍ରୀମତୀ ଜୟା ବାନାର୍ଜୀ
- ◆ ଶ୍ରୀ ସୁମିତ କୁମାର ଦାଶ

ବୈଷୟିକ ସହାୟତା

- ◆ ଭବାନୀ ପ୍ରଧାନ
- ◆ ପୁଷ୍ପାଞ୍ଜଳି ପୃଷ୍ଟି

ସୁଚୀପତ୍ର

କ୍ରମିକ ନଂ	ଶିକ୍ଷଣ ଫଳାଫଳ	କାର୍ଯ୍ୟପଦ୍ଧ କ୍ରମିକ ସଂଖ୍ୟା	ଶ୍ରେଣୀ ପାଠ୍ୟ ପୁସ୍ତକ ସଂପର୍କ (ପାଠ / ପ୍ରସଙ୍ଗ)	ପୃଷ୍ଠା ସଂଖ୍ୟା
	-: ଅବନୀ ଅକ୍ଷର :-			
୧	ଶୁଣିଥିବା ବିଷୟକୁ (ଗପ, କବିତା ଆଦି) କହିବ, ନିଜ ମତାମତ ଦେବ, ପ୍ରଶ୍ନ ପଚାରିବ ।	୧		୧
୨	ଭାଷାରେ ଥିବା ଧ୍ବନି ଓ ଶବ୍ଦ ସହିତ ଖେଳି ଆନନ୍ଦ ପାଇବ । ଯେପରି - ଚକ, ରଖ, ବଗ....	୨, ୩, ୪, ୫, ୬		୨-୭
୩	ପଢ଼ିଥିବା ଗପ, କବିତା ଆଦିରେ ଅକ୍ଷର ଚିହ୍ନିବ ଶବ୍ଦ / ବାକ୍ୟ ଆଦିକୁ ଦେଖିବ ଏବଂ ସେଗୁଡ଼ିକର ଧ୍ବନିକୁ ଶୁଣି, ବୁଝି ଚିହ୍ନିବ ।	୭, ୮, ୯		୮- ୧୦
୪	ଲେଖା ଶିଖିବା ପରେ ନିଜ ବିକାଶାତ୍ମକ ସ୍ତର ଅନୁସାରେ ଚିତ୍ର, ସିଧା/ତେରଛା ରେଖା, ଅକ୍ଷର ଆକୃତି, ପୁଚ୍ଚଳିତ ଲେଖାଶୈଳୀ ମାଧ୍ୟମରେ ଶୁଣିଥିବା ଓ ନିଜ ମନକଥାକୁ ନିଜ ଭାଷାରେ ଲେଖିବାକୁ ଚେଷ୍ଟା କରିବ ।	୧୦, ୧୧, ୧୨, ୧୩, ୧୪, ୧୫		୧୧- ୧୬
୫	ଓଡ଼ିଆ ବର୍ଣ୍ଣମାଳାର ଅକ୍ଷରର ଆକୃତି ଓ ଧ୍ବନିକୁ ଚିହ୍ନିବ ।	୧୬, ୧୭		୧୭- ୧୮
	-: ମାତ୍ରାଯୁକ୍ତ ଅକ୍ଷର :-			
୬	ଶୁଣିଥିବା ବିଷୟକୁ (ଗପ, କବିତା ଆଦି) କହିବ, ନିଜ ମତାମତ ଦେବ, ପ୍ରଶ୍ନ ପଚାରିବ ।	୧୮		୧୯
୭	ଭାଷାରେ ଥିବା ଧ୍ବନି ଓ ଶବ୍ଦ ସହିତ ଖେଳିବ, ଆନନ୍ଦ ପାଇବ, ଯେପରି - ଚକ, ରଖ, ବଗ....	୧୯, ୨୦ ୨୧, ୨୨		୨୦- ୨୩
୮	ପଢ଼ିଥିବା ଗପ, କବିତା ଆଦିରେ ଅକ୍ଷର ଚିହ୍ନିବ । ଶବ୍ଦ / ବାକ୍ୟ ଆଦିକୁ ଦେଖିବ ଏବଂ ସେଗୁଡ଼ିକର ଧ୍ବନିକୁ ଶୁଣି, ବୁଝି ଚିହ୍ନିବ ।	୨୩, ୨୪		୨୪- ୨୫

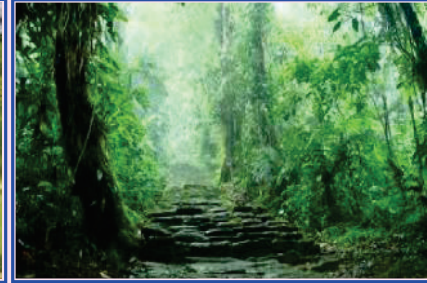
କ୍ରମିକ ନଂ	ଶିକ୍ଷଣ ଫଳାଫଳ	କାର୍ଯ୍ୟଫଳ କ୍ରମିକ ସଂଖ୍ୟା	ଶ୍ରେଣୀ ପାଠ୍ୟ ପୁସ୍ତକ ସଂପର୍କିତ (ପାଠ / ପ୍ରସଙ୍ଗ)	ପୃଷ୍ଠା ସଂଖ୍ୟା
୯.	ଓଡ଼ିଆ ବର୍ଣ୍ଣମାଳାର ଅକ୍ଷର ଆକୃତି ଓ ଧ୍ୱନିକୁ ଚିହ୍ନିବ ।	୨୫		୨୬
୧୦	ଲେଖା ଶିଖିବା ପରେ ନିଜ ବିକାଶତ୍ତ୍ୱକ ସ୍ତର ଅନୁସାରେ ଚିତ୍ର, ସିଧା /ତେରଛା ଲେଖା, ଅକ୍ଷର ଆକୃତି ପ୍ରଚଳିତ ଲେଖାଶୈଳୀ ମାଧ୍ୟମରେ ଶୁଣିଥିବା ଓ ନିଜ ମନକଥାକୁ ନିଜ ଭାଷାରେ ଲେଖିବାକୁ ଚେଷ୍ଟା କରିବ ।	୨୬, ୨୭, ୨୮, ୨୯, ୩୦		୨୭- ୩୨
୧୧	ଆକଳନ-୧	୩୧		୩୩
	-: ଫଳାଫଳ ଅକ୍ଷର :-			
୧୨	ଦେଖୁଥିବା, ଶୁଣିଥିବା କଥା, ଗପ, କବିତା ଆଦି ବିଷୟରେ କଥାବାର୍ତ୍ତା କରିବ ଏବଂ ନିଜ ପ୍ରତିକ୍ରିୟା ପ୍ରକାଶ କରିବ ।	୩୨		୩୪- ୩୫
୧୩	ଭାଷାରେ ନିହିତ ଶବ୍ଦ ଓ ଧ୍ୱନି ସହିତ ଖେଳି ମଜା ନେବ ।	୩୩, ୩୪		୩୬- ୩୭
୧୪	ପ୍ରିଣ୍ଟରେ (ଲେଖା ବା ଛପା) ଥିବା ଅକ୍ଷର, ଶବ୍ଦ ବା ବାକ୍ୟକୁ ଭାଗଭାଗ କରି ଚିହ୍ନିବ ।	୩୫		୩୮
୧୫	ଓଡ଼ିଆ ବର୍ଣ୍ଣମାଳାରେ ଥିବା ଅକ୍ଷର, ଆକୃତି ଓ ଧ୍ୱନିକୁ ଚିହ୍ନିବ ।	୩୬		୩୯
୧୬	ନିଜ ଇଚ୍ଛାରେ ବା ଶିକ୍ଷକଙ୍କ ଦ୍ୱାରା ପ୍ରସ୍ତୁତ କାର୍ଯ୍ୟ ଅନ୍ତର୍ଗତ ଚିତ୍ର, ସିଧା/ତେରଛା ରେଖା, ଅକ୍ଷର ଆକୃତି ସହିତ ଆଗକୁ ବଢ଼ିବ, ପ୍ରଚଳିତ ଲେଖା ଶୈଳୀରେ ଲେଖିବ ।	୩୭, ୩୮, ୩୯		୪୦- ୪୨
	-: ଯୁକ୍ତାକ୍ଷର :-			
୧୭	ଦେଖୁଥିବା, ଶୁଣିଥିବା କଥା, ଗପ, କବିତା ଆଦି ବିଷୟରେ କଥାବାର୍ତ୍ତା କରିବ ଏବଂ ନିଜ ପ୍ରତିକ୍ରିୟା ପ୍ରକାଶ କରିବ ।	୪୦, ୫୫		୪୩- ୪୬
	ଭାଷାରେ ନିହିତ ଶବ୍ଦ ଓ ଧ୍ୱନି ସହିତ ଖେଳି ମଜା ପାଇବ ।	୪୧ରୁ ୪୪ ୫୫ରୁ ୫୭		

କ୍ରମିକ ନଂ	ଶିକ୍ଷଣ ଫଳାଫଳ	କାର୍ଯ୍ୟଫଳ କ୍ରମିକ ସଂଖ୍ୟା	ଶ୍ରେଣୀ ପାଠ୍ୟ ପୁସ୍ତକ ସଂପର୍କ (ପାଠ / ପ୍ରସଙ୍ଗ)	ପୃଷ୍ଠା ସଂଖ୍ୟା
୧୮	ପିଣ୍ଡରେ (ଲେଖା ବା ଛପା) ଥିବା ଅକ୍ଷର, ଶବ୍ଦ ବା ବାକ୍ୟକୁ ଭାଗଭାଗ କରି ଚିହ୍ନିବ ।	୪୫, ୪୬ ୫୮, ୫୯		୪୮ - ୪୯
୧୯	ନିଜ ଇଚ୍ଛାରେ ବା ଶିକ୍ଷକଙ୍କ ଦ୍ୱାରା ପ୍ରସ୍ତୁତ କାର୍ଯ୍ୟ ଅନ୍ତର୍ଗତ ଚିତ୍ର, ସିଧା / ତେରଛା ରେଖା, ଅକ୍ଷର ଆକୃତି ସହିତ ଆଗକୁ ବଢ଼ିବ, ପ୍ରଚଳିତ ଲେଖା ଶୈଳୀରେ ଲେଖିବ ।	୪୭ ରୁ ୫୩		୫୦ - ୬୩
୨୦	ଓଡ଼ିଆ ବର୍ଣ୍ଣମାଳାରେ ଥିବା ଅକ୍ଷର, ଆକୃତି ଓ ଧ୍ୱନିକୁ ଚିହ୍ନିବ ।	୬୧ରୁ୬୫		୬୪ - ୬୮
୨୧	ଆକଳନ-୨	୬୬		୬୯ - ୭୦

କାର୍ଯ୍ୟପଦ-୧

ଶୁଣିଥିବା ବିଷୟକୁ (ଗପ, କବିତା
ଆଦି) କହିବ, ନିଜ ମତାମତ
ଦେବ, ପ୍ରଶ୍ନ ପଚାରିବ ।

ଚିତ୍ର ଦେଖ ଓ କ'ଣ ସବୁ ଦେଖୁଛ କୁହ । ଚିତ୍ର ବିଷୟରେ ଶିକ୍ଷକଙ୍କଠାରୁ ଗପ
ଶୁଣ । ସାଜମାନଙ୍କ ସହ କଥାବାର୍ତ୍ତା କର । ଶିକ୍ଷକଙ୍କଠାରୁ ପଚାରି ବୁଝ ।



ଶିକ୍ଷକଙ୍କ ପାଇଁ ସୂଚନା

କାର୍ଯ୍ୟପଦ୍ଧତି - ୧ ର ପରିଚାଳନା ସମୟରେ -

- ◆ ଗପକୁ ଉପଯୁକ୍ତ ଶୈଳୀରେ କହିବେ । ଗପ ସଂପର୍କିତ ଚିତ୍ର ଦେଖାଇବେ । ଗପ ସଂପର୍କରେ ପିଲାଙ୍କ ମଧ୍ୟରେ କଥୋପକଥନ କରାଇବେ । କଥୋପକଥନ ସମୟରେ ଶୁଦ୍ଧ ଉଚ୍ଚାରଣ ଉପରେ ଗୁରୁତ୍ୱ ଦେବେ ।

ଶିକ୍ଷଣ ସାମଗ୍ରୀ:

- ଗପ ସଂପର୍କିତ ବଡ଼ଚିତ୍ର ।
- ଗପ ଶେଷରେ କୋଠରିରେ ଥିବା ଶବ୍ଦଗୁଡ଼ିକର ଚିତ୍ର କାର୍ଡ ।

କାର୍ଯ୍ୟପତ୍ର-୨

ଭାଷାରେ ଥିବା ଧ୍ୱନି ଓ ଶବ୍ଦ ସହିତ ଖେଳି ଆନନ୍ଦ ପାଇବ ।

ଆସ ଦଳରେ ବସି ଚିତ୍ରଗୁଡ଼ିକର ନାମ ପଢ଼ିବା ।



ଘର



ଔଷଧ



ଏକ



ଟଦର



ତୋ



ମହଲ



ଶଟ



ଅକଗର



ରଇ

ଶିକ୍ଷକଙ୍କ ପାଇଁ ସୂଚନା: କାର୍ଯ୍ୟପତ୍ରରେ ଥିବା ଚିତ୍ରକାର୍ଡ୍ ଓ ଶବ୍ଦକାର୍ଡ୍ ପିଲାଙ୍କୁ ଦେଇ ଶବ୍ଦଖେଳ ମାଧ୍ୟମରେ ଅକ୍ଷର ପରିଚୟ କରାଇବେ ।

କାର୍ଯ୍ୟପଦ-୩

ଭାଷାରେ ଥିବା ଧ୍ବନି ଓ ଶବ୍ଦ ସହିତ ଖେଳି ଆନନ୍ଦ ପାଇବ ।

ଆସ ଦଳରେ ବସି ଚିତ୍ରଗୁଡ଼ିକର ନାମ ପଢ଼ିବା ।



କଢ଼



ରଷଭ



ପଥ



ଫଳ



ସଡ଼କ



ନୟନ



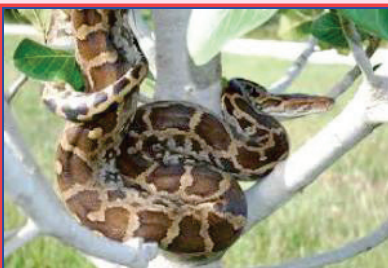
ଆତ



ବରଗଛ



ଝରଣା



ଅଳଗର



ବଳଦ



ପଣସ

କାର୍ଯ୍ୟପଦ-ଟ

ଭାଷାରେ ଥିବା ଧ୍ୱନି ଓ ଶବ୍ଦ ସହିତ ଖେଳି ଆନନ୍ଦ ପାଇବ ।

ଆସ ଦଳରେ ବସି ଚିତ୍ରଗୁଡ଼ିକର ନାମ ସହିତ ଚିତ୍ରକୁ ଗାରଟାଣି ଯୋଡ଼ିବା । ଯେପରି -



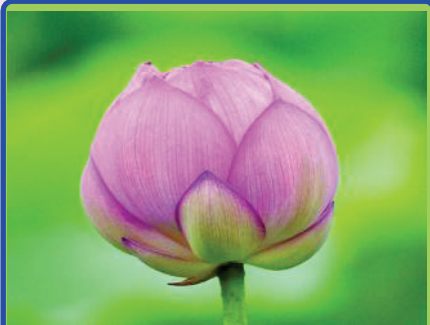
ଅଜଗର
ଆଡ
ବରଗଛ
ଘର
ମହଲ
ସଡ଼କ
ଫଳ
ରକ୍ଷଭ
ଈଷ
ଝର



କାର୍ଯ୍ୟପତ୍ର-୫

ଭାଷାରେ ଥିବା ଧ୍ବନି ଓ ଶବ୍ଦ ସହିତ ଖେଳି ଆନନ୍ଦ ପାଇବ ।

ଆସ ଦଳରେ ବସି ଚିତ୍ରଗୁଡ଼ିକର ନାମ ସହିତ ଚିତ୍ରକୁ ଗାରଟାଣି ଯୋଡ଼ିବା । ଯେପରି-



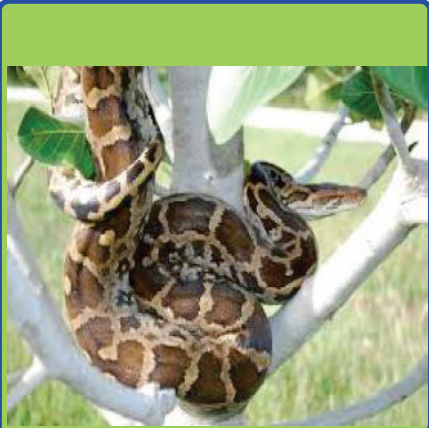
ବଳଦ
 ଝର
 ଓଠ
 ଶର
 ଔଷଧ
 ଘର
 କଢ଼
 ନୟନ
 ବକ
 ଅକ୍ଷର



କାର୍ଯ୍ୟପଦ-୭

ଭାଷାରେ ଥିବା ଧ୍ୱନି ଓ ଶବ୍ଦ ସହିତ ଖେଳି ଆନନ୍ଦ ପାଇବ ।

ଆସ ଦଳରେ ବସି ଚିତ୍ରଗୁଡ଼ିକର ନାମ ସହିତ ଚିତ୍ରକୁ ଗାରଗାଣି ଯୋଡ଼ିବା । ଯେପରି-



ଚଦର



ଶର



ମହଲ



ଖଟ



ଅଜଗର



ଉଈ

କାର୍ଯ୍ୟପତ୍ର-୭

ପଢ଼ିଥିବା ଗପ, କବିତା ଆଦିରେ ଅକ୍ଷର ଚିହ୍ନିବ ଶବ୍ଦ / ବାକ୍ୟ ଆଦିକୁ ଦେଖିବ ଏବଂ ସେଗୁଡ଼ିକର ଧ୍ୱନିକୁ ଶୁଣି, ବୁଝି ଚିହ୍ନିବ ।

ଜାଇମତି ତା'ର ମାଆ ଓ ବାପାଙ୍କ ସହ ସହରର ଏକ ମହଲରେ



ରହୁଥାଏ । ସହରରୁ ବଣ ଆଡ଼କୁ ଯାଇଥିବା ସଡ଼କ ପାଖରେ ଥାଏ ଏକ ଝର । ଝର ନିକଟ ବରଗଛ ତଳେ ତାଙ୍କ ବଣଘର । ସେଇଠି



ଜାଇମତି ତା' ପରିବାର ସହ ରହେ । ହାତୀ ଭଳି ବଡ଼ ଆଉ ଅନେକ ସାନ ଜୀବ ବଣରେ ରହନ୍ତି । ଦେହ ତୁଳନାରେ ଆଖି



ଦୁଇଟି ଛୋଟ ହୋଇଥିବାରୁ ହାତୀ ସବୁବେଳେ ମନ ଉଣା କରୁଥାଏ । ଏଇ କଥା



ଜାଇମତି ତା' ବାପାଙ୍କଠାରୁ ଶୁଣେ । ବଣର କାଠରେ ବାପା ଲଙ୍ଗଳ, ଈଷ, ଯୁଆଳି ତିଆରି କରି ବଳଦ ସାହାଯ୍ୟରେ ଚାଷ କରନ୍ତି । ବେଳେବେଳେ ରକ୍ଷିଭଟିଏ ଧାନ, ଗହମ ଓ ଯଅ ଫସଲ ଖାଇଯାଏ । ସେମାନେ ବଣର ଆୟ, ପଣସ, ଆତ ଆଦି ନାନା ଜାତିର ଫଳ ଗଛରୁ ତୋଳି ଖାଆନ୍ତି ।

ଆସ ଗପଟିକୁ ପଢ଼ିବା ଓ ନିମ୍ନ ଶବ୍ଦଗୁଡ଼ିକୁ ଗପ ମଧ୍ୟରେ ଗୋଲ ବୁଲାଇବା । ରକ୍ଷଭ, ଆତ, ବରଗଛ, ଘର, ମହଲ, ସଡ଼କ, ଝର, ଯଅ, ଈଷ, ଫଳ, ପଣସ, ବଳଦ

ଶିକ୍ଷକଙ୍କ ସୂଚନା : ଗପକୁ ଦୁଇ ତିନିଥର ପଢ଼ି ଶୁଣାଇବେ । ପିଲାଙ୍କୁ ଶବ୍ଦଗୁଡ଼ିକ ଉପରେ ଆଙ୍ଗୁଠି ରଖି ପଢ଼ିବାକୁ କହିବେ । ତା'ପରେ କୋଠରିରେ ଥିବା ଶବ୍ଦଗୁଡ଼ିକୁ ଗପରେ ଗୋଲ ବୁଲାଇବାକୁ କହିବେ । ସଂଶୋଧନ କରିବେ ।

କାର୍ଯ୍ୟପତ୍ର-୮

ପଢ଼ିଥିବା ଗପ, କବିତା ଆଦିରେ ଅକ୍ଷର ଚିତ୍ରଣ ଶବ୍ଦ / ବାକ୍ୟ ଆଦିକୁ ଦେଖିବ ଏବଂ ସେଗୁଡ଼ିକର ଧ୍ୱନିକୁ ଶୁଣି, ବୁଝି ଚିତ୍ରଣ ।

ଦିନେ ଜାଇମତି ଝର ପାଖକୁ କଢ଼
ତୋଳିବାକୁ ଯାଇଥିଲା ।



ହଠାତ୍ ବାଘଟିଏ ଦେଖି ଭରିଗଲା । ତା'ର
ଓଠ ଥରିଉଠିଲା । ନୟନ ଦୁଇଟି ବୁଜି
ହୋଇଗଲା । ସେ ଭୟରେ ବାପାବାପ
ବୋଲି ପାଟି କଲା ।



ବାପା ଘର ଭିତରୁ ଧନୁଶର ଧରି ଦୌଡ଼ି
ଆସିଲେ । ଦେଖିଲେ, ମହାବଳ ବାଘଟିଏ



ତାଙ୍କ ବଳଦ ଉପରକୁ କୁଦା
ମାରିଛି । ସଙ୍ଗେସଙ୍ଗେ ସେ
ବାଘକୁ ଶର ମାରିଲେ । ବାଘ
ବଣ ଭିତରକୁ ଦୌଡ଼ି
ପଳାଇଲା । ବାଘର ନଖରେ



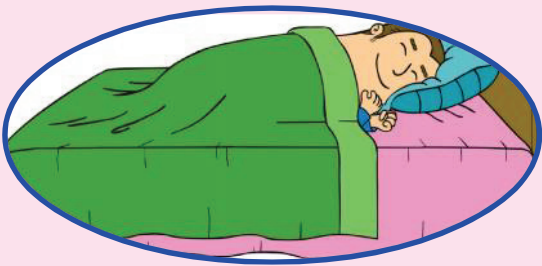
ବଳଦ ଦେହରେ କ୍ଷତ ହୋଇଯାଇଥାଏ ।
ଜାଇମତି ଓ ତା'ର ମାଆ ଘର ପଛପାଖ
ବଣରୁ କିଛି ଚେରମୂଳି ଆଣିବାକୁ ଗଲେ ।

ଆସ ଗପଟିକୁ ପଢ଼ିବା ଓ ନିମ୍ନ ଶବ୍ଦଗୁଡ଼ିକୁ ଗପ ମଧ୍ୟରୁ ଗୋଲ ବୁଲାଇବା ।
ଓଠ, ଶର, ଘର, ବଳଦ, କ୍ଷତ, କଢ଼, ଝର, ନୟନ

କାର୍ଯ୍ୟପତ୍ର-୯

ପଢ଼ିଥିବା ଗପ, କବିତା ଆଦିରେ ଅକ୍ଷର ଚିତ୍ତ୍ରିତ ଶବ୍ଦ / ବାକ୍ୟ ଆଦିକୁ ଦେଖିବ ଏବଂ ସେଗୁଡ଼ିକର ଧ୍ବନିକୁ ଶୁଣି, ବୁଝି ଚିତ୍ତ୍ରିତ ।

ବାପା ତାଙ୍କ ପଛେପଛେ ଗଲେ । ବାଟରେ
ଦେଖିଲେ ଏକ ବିରାଟ ଅଜଗର ଉଇଛୁଙ୍କା
ପାଖରେ ଶୋଇଛି । ସେମାନେ ସେଠାରୁ
ଧୀରେଧୀରେ ବଣ ଭିତରକୁ ଗଲେ । ବଣରୁ



ଚେରମୂଳି ଆଣି ବଳଦର କ୍ଷତରେ
ଲଗାଇଲେ । ଚେରମୂଳି ଔଷଧ ଲଗାଇବାରୁ
ବଳଦର ଘାଆ ଶୁଖିବାକୁ ଲାଗିଲା । କିଛି
ଦିନପରେ ଜାଇମତି ତା' ପରିବାର ସହିତ

ପୁଣି ମହଲକୁ ଫେରିଆସିଲା ଓ ବଣଘର କଥା ମନେ ପକାଇ ଡରରେ ଚଦର
ଘୋଡ଼ି ହୋଇ ଶୋଇପଡ଼ିଲା ।

ଆସ ଗପଟିକୁ ପଢ଼ିବା ଓ ନିମ୍ନ ଶବ୍ଦଗୁଡ଼ିକୁ ଗପ ମଧ୍ୟରେ ଗୋଲ ବୁଲାଇବା । ଅଜଗର,
ଖଟ, ଚଦର, ଔଷଧ, ଘର, ମହଲ, ଡର, ବଳଦ, କ୍ଷତ, ଉଇ, ଏକ

କାର୍ଯ୍ୟପତ୍ର-୧୦

ଲେଖା ଶିଖିବା ପରେ ନିଜ ବିକାଶାତ୍ମକ ସ୍ତର ଅନୁସାରେ ଚିତ୍ର, ସିଧା/ତେରଛା ରେଖା, ଅକ୍ଷର ଆକୃତି, ପୁରଳିତ ଲେଖାଶୈଳୀ ମାଧ୍ୟମରେ ଶୁଣିଥିବା ଓ ନିଜ ମନକଥାକୁ ନିଜ ଭାଷାରେ ଲେଖିବାକୁ ଚେଷ୍ଟା କରିବ ।

ଆସ ଦେଖିଦେଖି ଲେଖିବା ।

ଅଜଗର				
ଆତ				
ଖଟ				
ଚଦର				
ଓଠ				
ଶର				
ବରଗଛ				
ଐଷଧ				
ଘର				
ମହଲ				

କାର୍ଯ୍ୟପତ୍ର-୧୧

ଲେଖା ଶିଖିବା ପରେ ନିଜ ବିକାଶାତ୍ମକ ସ୍ତର ଅନୁସାରେ ଚିତ୍ର, ସିଧା/ତେରଛା ରେଖା, ଅକ୍ଷର ଆକୃତି, ପୁଚ୍ଚଳିତ ଲେଖାଶୈଳୀ ମାଧ୍ୟମରେ ଶୁଣିଥିବା ଓ ନିଜ ମନକଥାକୁ ନିଜ ଭାଷାରେ ଲେଖିବାକୁ ଚେଷ୍ଟା କରିବ ।

ଆସ ଦେଖିଦେଖି ଲେଖିବା ।

ଉଚ୍ଚ				
ଏକ				
ଫଳ				
ପଣସ				
ଈଷ				
ରକ୍ଷଭ				
ଏର				
ଢ				
ଝ				
ଞ				

କାର୍ଯ୍ୟପତ୍ର-୧୨

ଲେଖା ଶିଖିବା ପରେ ନିଜ ବିକାଶାତ୍ମକ ସ୍ତର ଅନୁସାରେ ଚିତ୍ର, ସିଧା/ତେରଛା ରେଖା, ଅକ୍ଷର ଆକୃତି, ପ୍ରଚଳିତ ଲେଖାଶୈଳୀ ମାଧ୍ୟମରେ ଶୁଣିଥିବା ଓ ନିଜ ମନକଥାକୁ ନିଜ ଭାଷାରେ ଲେଖିବାକୁ ଚେଷ୍ଟା କରିବ ।

ଆସ ଦେଖିଦେଖି ଲେଖିବା ।

ଈଷ				
ଝର				
ଡର				
କଡ଼				
ରଥ				
ଯଥ				
କ୍ଷତ				
ନୟନ				
ହଂସ				
ଓଃ				
ଭଅଁର				

କାର୍ଯ୍ୟପତ୍ର-୧୩

ଲେଖା ଶିଖିବା ପରେ ନିଜ ବିକାଶାନ୍ତକ ସ୍ତର ଅନୁସାରେ ଚିତ୍ର, ସିଧା/ତେରଛା ରେଖା, ଅକ୍ଷର ଆକୃତି, ପୁଚ୍ଚଳିତ ଲେଖାଶୈଳୀ ମାଧ୍ୟମରେ ଶୁଣିଥିବା ଓ ନିଜ ମନକଥାକୁ ନିଜ ଭାଷାରେ ଲେଖିବାକୁ ଚେଷ୍ଟା କରିବ ।

ଗପର ଶବ୍ଦଗୁଡ଼ିକୁ ମନେ ପକାଇ ଶୂନ୍ୟସ୍ଥାନ ପୂରଣ କର ଓ ତଳ ଖାଲି ଘରେ ଦେଖିଦେଖି ଲେଖ ।

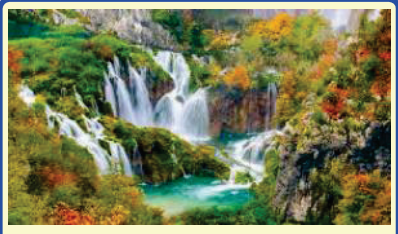
ଶି.....	ବ.....ଗଛ	ଓ.....
କ୍ଷ.....	ସ.....କ	ପ.....
ମ.....ଲ	ବ.....ଦ	କ.....
ଓଁ.....ଇ	ଊ.....
ଈ.....	ଏ.....	ଆ.....
ଚ.....ରର	ଆ.....
ନ.....ନ	ଅ.....ରଅ
ଝ.....ର	ନ.....

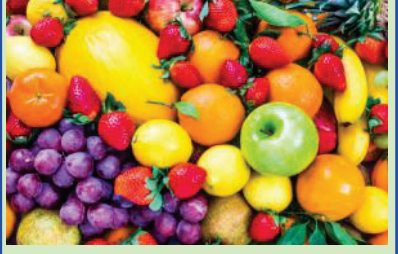
କାର୍ଯ୍ୟପତ୍ର-୧୪

ଲେଖା ଶିଖିବା ପରେ ନିଜ ବିକାଶାତ୍ମକ ସ୍ତର ଅନୁସାରେ ଚିତ୍ର, ସିଧା/ତେରଛା ରେଖା, ଅକ୍ଷର ଆକୃତି, ପୂର୍ଣ୍ଣଚିତ୍ର ଲେଖାଶୈଳୀ ମାଧ୍ୟମରେ ଶୁଣିଥିବା ଓ ନିଜ ମନକଥାକୁ ନିଜ ଭାଷାରେ ଲେଖିବାକୁ ଚେଷ୍ଟା କରିବ ।

ଆସ ଦଳରେ ବସି ଚିତ୍ରଗୁଡ଼ିକର ନାମ ତା ପାଖ ଘରେ ଲେଖିବା ।













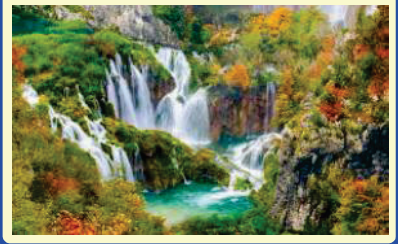












କାର୍ଯ୍ୟପତ୍ର-୧୫

ଲେଖା ଶିଖିବା ପରେ ନିଜ ବିକାଶାତ୍ମକ ସ୍ତର ଅନୁସାରେ ଚିତ୍ର, ସିଧା/ତେରଛା ରେଖା, ଅକ୍ଷର ଆକୃତି, ପୁଚ୍ଚଳିତ ଲେଖାଶୈଳୀ ମାଧ୍ୟମରେ ଶୁଣିଥିବା ଓ ନିଜ ମନକଥାକୁ ନିଜ ଭାଷାରେ ଲେଖିବାକୁ ଚେଷ୍ଟା କରିବ ।

ଆସ କିଛି ଅଧିକ ଶବ୍ଦ ପଢ଼ିବା ଓ ଦେଖିଦେଖି ଲେଖିବା ।

ଅରଟ,	ଅବସର,	ଆତ,	ଆଇ,	କଇଥ
<input type="text"/>	<input type="text"/>	<input type="text"/>	<input type="text"/>	<input type="text"/>
<input type="text"/>	<input type="text"/>	<input type="text"/>	<input type="text"/>	<input type="text"/>
ଐର	ଓଟ	କଳହ	ଖଦଡ଼	
<input type="text"/>	<input type="text"/>	<input type="text"/>	<input type="text"/>	<input type="text"/>
<input type="text"/>	<input type="text"/>	<input type="text"/>	<input type="text"/>	<input type="text"/>
ଗଧ	ଚପଲ	ଜଟ	କଠଉ	ଶଗଡ଼
<input type="text"/>	<input type="text"/>	<input type="text"/>	<input type="text"/>	<input type="text"/>
<input type="text"/>	<input type="text"/>	<input type="text"/>	<input type="text"/>	<input type="text"/>
ପଥର	ଭକ୍ଷକ	ମଗର	ଶୟନ	ଲକ୍ଷ
<input type="text"/>	<input type="text"/>	<input type="text"/>	<input type="text"/>	<input type="text"/>
<input type="text"/>	<input type="text"/>	<input type="text"/>	<input type="text"/>	<input type="text"/>

କାର୍ଯ୍ୟପତ୍ର-୧୭

ଓଡ଼ିଆ ବର୍ଣ୍ଣମାଳାର ଅକ୍ଷରର ଆକୃତି ଓ ଧ୍ୱନିକୁ ଚିହ୍ନିବ ।

ପ୍ରତି ଧାଡ଼ିର ଅକ୍ଷରଗୁଡ଼ିକୁ ଦେଖି ତଳ ଖାଲି ଘରେ ଲେଖ ।

ଅ	ଆ	ଇ	ଈ	ଉ	ଊ	ଋ	ୠ	ଏ	ଐ	ଓ	ଔ
କ	ଖ	ଗ	ଘ	ଙ	ଚ	ଛ	ଜ	ଝ	ଞ		
ଟ	ଠ	ଡ	ଢ	ଣ	ତ	ଥ	ଦ	ଧ	ନ		
ପ	ଫ	ବ	ଭ	ମ	ଯ	ର	ଲ	ଳ			
ୱ	ଶ	ଷ	ସ	ହ	ଷ	ଠ	ଠ	ୠ			

କାର୍ଯ୍ୟପତ୍ର-୧୭

ଓଡ଼ିଆ ବର୍ଣ୍ଣମାଳାର ଅକ୍ଷରର
ଆକୃତି ଓ ଧ୍ୱନିକୁ ଚିହ୍ନିବ ।

ଅକ୍ଷର କ୍ରମକୁ ମନେ ପକାଇ ଖାଲିଘରଗୁଡ଼ିକ ପୂରଣ କର ।

ଅ							
କ				ଚ			
ଟ				ଡ			
ଘ				ଘ			
ଞ				ଞ			

ଶିକ୍ଷକଙ୍କ ପାଇଁ ସୂଚନା

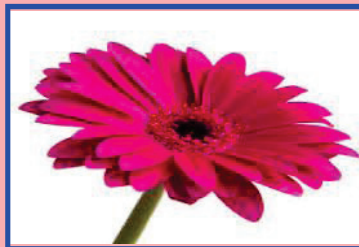
କାର୍ଯ୍ୟପତ୍ର - ୧୭ ପରେ ଶିକ୍ଷାର୍ଥୀ

- ◆ ଓଡ଼ିଆ ବର୍ଣ୍ଣମାଳାର ସମସ୍ତ ଅକ୍ଷର ଚିହ୍ନାଇବ ।
- ◆ ଅବନା ଅକ୍ଷର ବିଶିଷ୍ଟ ଶବ୍ଦ ପଢ଼ିବ ଓ ଲେଖିବ ।
- ◆ ଏଥିପାଇଁ ଶିକ୍ଷକ କାର୍ଯ୍ୟପତ୍ରରେ ଦିଆଯାଇଥିବା ସାମଗ୍ରୀ ଓ ବ୍ୟବହୃତ କୌଶଳ ଅବଲମ୍ବନ କରି ଶିକ୍ଷଣ ପରିଚାଳନା କରିବେ ।

କାର୍ଯ୍ୟପଦ-୧୮

ଶୁଣିଥିବା ବିଷୟକୁ (ଗପ, କବିତା
ଆଦି) କହିବ, ନିଜ ମତାମତ
ଦେବ, ପ୍ରଶ୍ନ ପଚାରିବ ।

ଆସ ଚିତ୍ର ଦେଖିବା । ଚିତ୍ର ବିଷୟରେ ଶିକ୍ଷକଙ୍କଠାରୁ ଶୁଣିବା । ସାଙ୍ଗମାନଙ୍କ ସହ
କଥାବାର୍ତ୍ତା ହେବା । ଶିକ୍ଷକଙ୍କୁ ପଚାରି ବୁଝିବା ।



କାର୍ଯ୍ୟପତ୍ର-୧୯

ଶୁଣିଥିବା ବିଷୟକୁ (ଗପ, କବିତା ଆଦି) କହିବ, ନିଜ ମତାମତ ଦେବ, ପ୍ରଶ୍ନ ପଚାରିବ ।

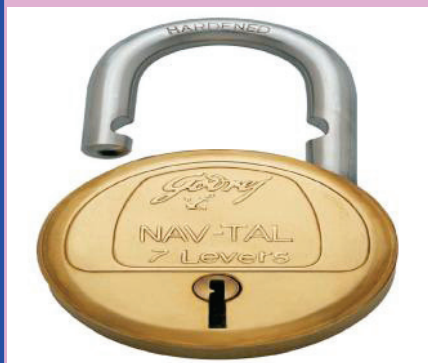
ଆସ ଦଳରେ ବସି ଚିତ୍ରଗୁଡ଼ିକର ନାମ ପଢ଼ିବା



କାଢ଼



ଠେକୁଆ



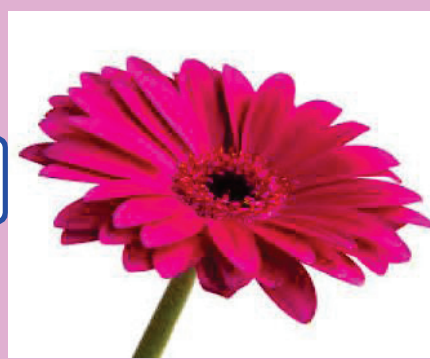
ତାଲା



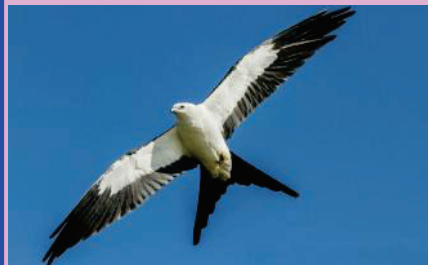
କୁକୁର



ଜିଆ



ଫୁଲ



ଚିଲି



ମେଢ଼ଳ



ଗଛ



କୂପ

କାର୍ଯ୍ୟପତ୍ର-୨୦

ଶୁଣିଥିବା ବିଷୟକୁ (ଗପ, କବିତା ଆଦି) କହିବ, ନିଜ ମତାମତ ଦେବ, ପ୍ରଶ୍ନ ପଚାରିବ ।

ଆସ ଦଳରେ ବସି ଚିତ୍ରଗୁଡ଼ିକର ନାମ ପଢ଼ିବା



ଦୀପ



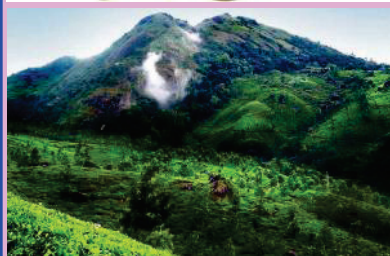
ଘର



ସୈନିକ



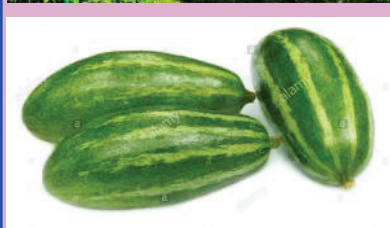
ଢ଼ୋଲ



ପର୍ବତ



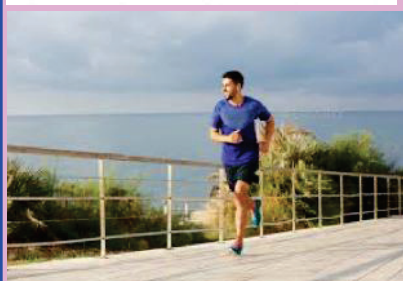
ଚୌକି



ଘୋଳେ



ଧୂପ



ଦୈଢ଼ିବା



କୂପ

କାର୍ଯ୍ୟପତ୍ର-୨୧

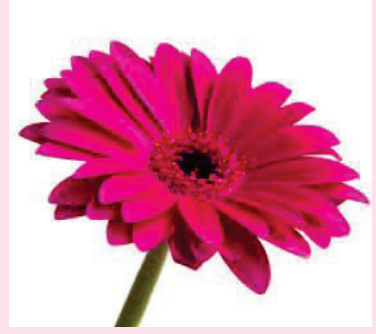
ଶୁଣିଥିବା ବିଷୟକୁ (ଗପ, କବିତା
ଆଦି) କହିବ, ନିଜ ମତାମତ
ଦେବ, ପ୍ରଶ୍ନ ପଚାରିବ ।

ଚିତ୍ର ସହ ଚିତ୍ରର ନାମକୁ ଗାରଗାଣି ଯୋଡ଼ ।



ବୃକ୍ଷ

ଜିଆ



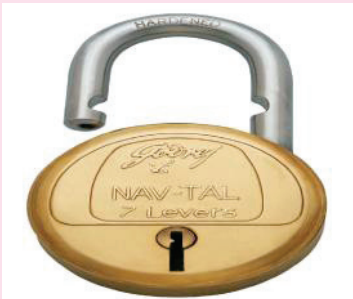
କାଉ

ତାଳା



ଚିଲ

ଫୁଲ



ଠେକୁଆ

ନେଉଳ



କୁକୁର

କୁପ



କାର୍ଯ୍ୟପତ୍ର-୨୨

ଶୁଣିଥିବା ବିଷୟକୁ (ଗପ, କବିତା ଆଦି) କହିବ, ନିଜ ମତାମତ ଦେବ, ପ୍ରଶ୍ନ ପଚାରିବ ।

ଚିତ୍ର ସହ ଚିତ୍ରର ନାମକୁ ଗାରଟାଣି ଯୋଡ଼ ।



ବୀର

ପୋଟଳ



ଶୈଳ

ଦୌଡ଼



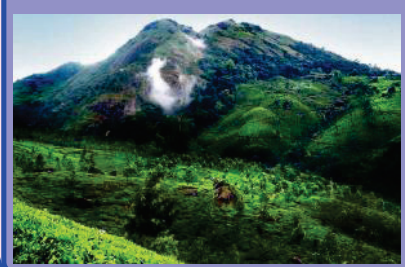
ଚୌକି

ଢ଼ୋଲ



ଦୀପ

ଧୂପ



ଗୃହ

ସୈନିକ



କାର୍ଯ୍ୟପତ୍ର-୨୩

ପଢ଼ିଥିବା ଗପ, କବିତା ଆଦିରେ ଅକ୍ଷର ଚିହ୍ନିବ । ଶବ୍ଦ / ବାକ୍ୟ ଆଦିକୁ ଦେଖିବ ଏବଂ ସେଗୁଡ଼ିକର ଧ୍ୱନିକୁ ଶୁଣି, ବୁଝି ଚିହ୍ନିବ ।

ଜିଆ ମାଟିତଳେ ରହେ । କାଉ ଓ ଚିଲ ଗଛରେ ରହନ୍ତି ।
ଠେକୁଆ, କୁକୁର ଓ ନେଉଳ ମାଟି ଉପରେ ରହନ୍ତି । ସଭିଏଁ
ପୃଥିବୀର ଜୀବ । ବୃକ୍ଷ ଆମକୁ ଫୁଲ, ଫଳ, ପତ୍ର ଓ କାଠ
ଦିଏ । ତା'ର କାଠରେ ଗୃହ ନିର୍ମାଣ କରାଯାଏ । ଦିନେ ଜିଆ,



କାଉ, ଚିଲ, ନେଉଳ ଠେକୁଆ ଓ
କୁକୁର ବୃକ୍ଷ ତଳେ ବସି ବଣରେ ଥିବା
କୃପକୁ ପୂଜା କରିବା ପାଇଁ ବିଚାର



କଲେ । କୃପ ସମସ୍ତଙ୍କ ଶୋଷ ଦୂର କରିଥାଏ । ସେ ବି ବୃକ୍ଷ
ପରି ପରୋପକାରୀ ।

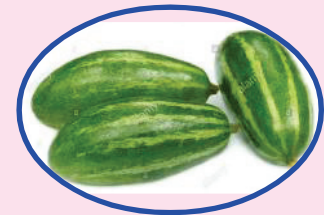
ଆସ ଗପଟିକୁ ପଢ଼ିବା ଓ ନିମ୍ନ ଶବ୍ଦଗୁଡ଼ିକୁ ଗପ ମଧ୍ୟରେ ଗୋଲ ବୁଲାଇବା ।
ଜିଆ, କାଉ, ଚିଲ, କୁକୁର, ନେଉଳ, ମାଟି, ବୃକ୍ଷ, ଫୁଲ, କାଠ, ଠେକୁଆ,
ଗୃହ, କୃପ

କାର୍ଯ୍ୟପତ୍ର-୨୪

ପଢ଼ିଥିବା ଗପ, କବିତା ଆଦିରେ ଅକ୍ଷର ଚିହ୍ନିବ । ଶବ୍ଦ / ବାକ୍ୟ ଆଦିକୁ ଦେଖିବ ଏବଂ ସେଗୁଡ଼ିକର ଧ୍ବନିକୁ ଶୁଣି, ବୁଝି ଚିହ୍ନିବ ।



ବଣକୁପ ପୂଜା ପାଇଁ ଦିନ ଠିକ୍
କରାଗଲା । ଚିଲ କହିଲା- ପୂଜା ପାଇଁ
ମୁଁ ଫୁଲ, ଦୀପ ଓ ଧୂପ ଆଣିବି ।
ନେଉଳ କହିଲା- ମୁଁ ଢୋଳ ବଜାଇବି ।
ଏହି ସମୟରେ ଜଣେ ଲୋକ
ଦୌଡ଼ିଦୌଡ଼ି ଆସି କୁପରୁ ପାଣି ନେଇ
କିଛି ଦୂରରେ ଅସ୍ପଷ୍ଟ ହୋଇ ଶୋଇଥିବା
ବୀର ସୈନିକଙ୍କୁ ପିଆଇଲେ । ଜିଆ,
କାଉ, ଚିଲ, ନେଉଳ ଓ କୁକୁର ଦୂରରୁ
ଏ ସବୁ ଦେଖି ଖୁସି ହେଲେ । ପରଦିନ
କୁକୁର ବଣକୁପ ପୂଜା କରୁଥାଏ ।
ସମସ୍ତେ ପୂଜା କରୁଥିବା ବେଳେ ଜିଆ
ଚୌକିରେ ବସି ପୋଟଳ ଖାଇବାରେ
ଲାଗିଥାଏ । ଏକଥା ଦେଖି କାଉ
ରାଗିଗଲା । ସେଦିନଠାରୁ କାଉ ଜିଆକୁ
ଯେଉଁଠି ବି ଦେଖେ ଖୁସିଖୁସି ଖାଇଦିଏ ।



ଆସ ଗପଟିକୁ ପଢ଼ିବା ଓ ନିମ୍ନ ଶବ୍ଦଗୁଡ଼ିକୁ ଗପ ମଧ୍ୟରେ ଗୋଲ ବୁଲାଇବା ।
ଦୀପ, ଧୂପ, ଢୋଳ, ପୋଟଳ, ପୂଜା, ଦୌଡ଼ି, ବୀର, ସୈନିକ, ଚୌକି

କାର୍ଯ୍ୟପତ୍ର-୨୫

ଓଡ଼ିଆ ବର୍ଣ୍ଣମାଳାର ଅକ୍ଷର ଆକୃତି
ଓ ଧ୍ୱନିକୁ ଚିହ୍ନିବ ।

‘କ’ ସ୍ତମ୍ଭର ମାତ୍ରା ସହ ‘ଖ’ ସ୍ତମ୍ଭରେ ଥିବା ସେହି ମାତ୍ରାଯୁକ୍ତ ଶବ୍ଦ କୋଠରୀକୁ
ଗାରଗାଣି ଯୋଡ଼ିବା ।

‘କ’ ସ୍ତମ୍ଭ	‘ଖ’ ସ୍ତମ୍ଭ
(।) ଆ କାର	ଚିଲ, ଜିଆ
(ˆ) ଇ କାର	କୁକୁର, ଫୁଲ
(1) ଈ କାର	କାଉ, କାଠ
(ୁ) ଊ କାର	ଦୀପ, ବୀର
(ୂ) ଋ କାର	ଢୋଲ, ପୋଟଳ
(ୃ) ୠ କାର	ପେଟ, ନେଉଳ
(ୄ) ଏ କାର	କୃପ, ଧୂପ
(୅) ଐ କାର	ଦୌଡ଼, ଚୌକି
(୆ ।) ଓ କାର	ଶୈଳ, ସୈନିକ
(େ ।) ଔ କାର	ବୃକ୍ଷ, ଗୃହ

କାର୍ଯ୍ୟପତ୍ର-୨୭

ଲେଖା ଶିଖିବା ପରେ ନିଜ ବିକାଶକୁ ସ୍ତର ଅନୁସାରେ ଚିତ୍ର, ସିଧା / ତେରଛା ଲେଖା, ଅକ୍ଷର ଆକୃତି ପ୍ରଚଳିତ ଲେଖାଶୈଳୀ ମାଧ୍ୟମରେ ଶୁଣିଥିବା ଓ ନିଜ ମନ କଥାକୁ ନିଜ ଭାଷାରେ ଲେଖିବାକୁ ଚେଷ୍ଟା କରିବ ।

ଆସ ଦେଖିଦେଖି ଲେଖିବା ।

କାଉ					
କାଠ					
ଜିଆ					
ଦୀପ					
ବୀର					
କୁକୁର					
କୃପ					
ଫୁଲ					

କାର୍ଯ୍ୟପତ୍ର-୨୭

ଲେଖା ଶିଖିବା ପରେ ନିଜ ବିକାଶକୁ ସ୍ତର ଅନୁସାରେ ଚିତ୍ର, ସିଧା /ତେରଛା ଲେଖା, ଅକ୍ଷର ଆକୃତି ପ୍ରଚଳିତ ଲେଖାଶୈଳୀ ମାଧ୍ୟମରେ ଶୁଣିଥିବା ଓ ନିଜ ମନ କଥାକୁ ନିଜ ଭାଷାରେ ଲେଖିବାକୁ ଚେଷ୍ଟା କରିବ ।

ଆସ ଦେଖିଦେଖି ଲେଖିବା ।

ଧୂପ					
ବୃକ୍ଷ					
ଗୃହ					
ପେଟ					
ନେଉଳ					
ଶୈଳ					
ଢୋଳ					
ଦୌଡ଼					

କାର୍ଯ୍ୟପତ୍ର-୨୮

ଲେଖା ଶିଖିବା ପରେ ନିଜ ବିକାଶକୁକ ସ୍ତର ଅନୁସାରେ ଚିତ୍ର, ସିଧା /ତେରଛା ଲେଖା, ଅକ୍ଷର ଆକୃତି ପ୍ରଚଳିତ ଲେଖାଶୈଳୀ ମାଧ୍ୟମରେ ଶୁଣିଥିବା ଓ ନିଜ ମନ କଥାକୁ ନିଜ ଭାଷାରେ ଲେଖିବାକୁ ଚେଷ୍ଟା କରିବ ।

ଦଳରେ ଆଲୋଚନା କରି ଚିତ୍ରଗୁଡ଼ିକର ନାମ ତା ପାଖ ଘରେ ଲେଖିବା ।



.....ଉଲ



.....ଉ



.....ନିଜ



..... ପ



..... କ୍ଷ



.....ଡ଼ି



..... ର



.....ଲି



.....ଘ



.....ପ



.....ଆ



.....ର



..... ଲା



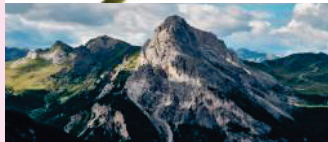
.... ଆ



.... ପ



.... ଲି



.....ତ



.... କ୍ରି



.... ଚଳି



.....ଲି

କାର୍ଯ୍ୟପତ୍ର-୨୯

ଲେଖା ଶିଖିବା ପରେ ନିଜ ବିକାଶତ୍ମକ ସ୍ତର ଅନୁସାରେ ଚିତ୍ର, ସିଧା /ତେରଛା ଲେଖା, ଅକ୍ଷର ଆକୃତି ପ୍ରଚଳିତ ଲେଖାଶୈଳୀ ମାଧ୍ୟମରେ ଶୁଣିଥିବା ଓ ନିଜ ମନ କଥାକୁ ନିଜ ଭାଷାରେ ଲେଖିବାକୁ ଚେଷ୍ଟା କରିବ ।

ଥାଳ, ନାଟକ, ଯାଯାବର, ରାଜା, ପାହାଡ଼

ଥାଳ

ଝଟପଟି, ମାଣିକ, ଫଟକିରି, ମିଠା, ଶିବ

ଝଟପଟି

ଜନନୀ, ନଦୀ, ଭଗିନୀ, ସମୀର, ଧରଣୀ

ଜନନୀ

ଦୁନିଆ, ମୁକୁତା, ଯୁଆଳି, କୁଲୁକୁଲୁ, ଆଲୁଅ

ଦୁନିଆ

ଦୂର, ମୂଳା, ପୂଜା, ଭୂମି, ମୟୂର

ଦୂର

କାର୍ଯ୍ୟପଦ-୩୦

ଲେଖା ଶିଖିବା ପରେ ନିଜ ବିକାଶତୁଳ୍ୟ ସ୍ତର ଅନୁସାରେ ଚିତ୍ର, ସିଧା /ତେରଛା ଲେଖା, ଅକ୍ଷର ଆକୃତି ପ୍ରଚଳିତ ଲେଖାଶୈଳୀ ମାଧ୍ୟମରେ ଶୁଣିଥିବା ଓ ନିଜ ମନ କଥାକୁ ନିଜ ଭାଷାରେ ଲେଖିବାକୁ ଚେଷ୍ଟା କରିବ ।

ଆସ, ପଢ଼ିବା ଓ ଦେଖୁଦେଖୁ ଲେଖିବା ।

କୃଷିଜୀବୀ, ଘୃତ, ତୃଷା, ନୃପତି, ଶୃଗାଳ

କୃଷିଜୀବୀ

ଛେଳି, ବଢ଼େଇ, ପେଟ, ମୋଘ, ରେଖା

ଛେଳି

କୈଳାଶ, ଶୈଶବ, ତୈଳ, ବୈଶାଖ, ନୈରତ

କୈଳାଶ

ଗୋଲାକାର, ଦୋକାନ, ଫୋଟକା, ଭୋଜନ, ସୋରିଷ

ଗୋଲାକାର

କୌଶଳ, ଗୌରବ, ନୌକା, ସୌରଭ, ପୌଷ

କୌଶଳ

ଶିକ୍ଷକଙ୍କ ପାଇଁ ସୂଚନା


କାର୍ଯ୍ୟପଦ୍ଧତି - ୩୦ ପରେ ଶିକ୍ଷାର୍ଥୀ

- ◆ ସମସ୍ତ ମାତ୍ରା ଚିହ୍ନଟ କରିବ ।
- ◆ ସମସ୍ତ ମାତ୍ରା ବ୍ୟବହାର କରି ଶବ୍ଦ ଗଠନ କରିବ ।
- ◆ ସମସ୍ତ ମାତ୍ରାଯୁକ୍ତ ଶବ୍ଦ ପଢ଼ିବ ଓ ଲେଖିବ ।
- ◆ ଏଥିପାଇଁ ଶିକ୍ଷକ କାର୍ଯ୍ୟ ପଦ୍ଧତିରେ ଦିଆଯାଇଥିବା ଶିକ୍ଷଣ ସାମଗ୍ରୀ ଓ ବ୍ୟବହାର ହୋଇଥିବା କୌଶଳ ଆଧାରରେ ଶିକ୍ଷଣ କାର୍ଯ୍ୟ ପରିଚାଳନା କରିବେ ।

କାର୍ଯ୍ୟପତ୍ର-୩୧

ଆକଳନ-୧

ନିମ୍ନ ପ୍ରଶ୍ନଗୁଡ଼ିକର ଉତ୍ତର ଲେଖାଏଁ ଉତ୍ତର ଦିଆଯାଇଛି । ସେଥିମଧ୍ୟରୁ ଠିକ୍ ଉତ୍ତର ପାଖରେ (✓) ଚିହ୍ନ ଦିଅ ।

୧.  ଏହି ଚିତ୍ରଟିର ନାମ କ'ଣ ?

(କ) କରଡ

(ଖ) ପଣସ

(ଗ) ବଳଦ

ଉତ୍ତର:

୨. କ,ସ,ଡ ଅକ୍ଷରଗୁଡ଼ିକୁ ସଜାଡ଼ି ଲେଖିଲେ ଠିକ୍ ଶବ୍ଦଟି କ'ଣ ହେବ ?

(କ) ସକଡ଼

(ଖ) ଡସକ

(ଗ) ସଡ଼କ

ଉତ୍ତର:

୩. ଓଡ଼ିଆ ବର୍ଣ୍ଣମାଳାର ଅକ୍ଷର କ୍ରମରେ ବ ଓ ମ ମଝିରେ କେଉଁ ଅକ୍ଷର ଅଛି ?

(କ) ଉ

(ଖ) ସ

(ଗ) ଯ

ଉତ୍ତର:

୪. ରକ୍ଷଭ ଶବ୍ଦରେ 'କ୍ଷ' କେଉଁଠି ଅଛି ?

(କ) ଆଗରେ

(ଖ) ଶେଷରେ

(ଗ) ମଝିରେ

ଉତ୍ତର:

୫. 'ଅଜ.....'ରେ କ'ଣ ଲେଖିଲେ ଠିକ୍ ଶବ୍ଦଟିଏ ମିଳିବ ?

(କ) କର

(ଖ) ଗର

(ଗ) ଜର

ଉତ୍ତର:

୬. କେଉଁ ଶବ୍ଦରେ 'ର' କାର ଲାଗିଛି ?

(କ) ଦୁପଦ

(ଖ) ରକ୍ଷଭ

(ଗ) ନୃପତି

ଉତ୍ତର:

୭. 'ନିକସି'ର ଅକ୍ଷରଗୁଡ଼ିକୁ କିପରି ଲେଖିଲେ ଶବ୍ଦଟି ଠିକ୍ ହେବ ?

(କ) ସିକନି

(ଖ) ସିନିକ

(ଗ) କନିସି

ଉତ୍ତର:

୮. 'ଗୌତମ' ଶବ୍ଦରେ କେଉଁ ମାତ୍ରା ଲାଗିଛି ?

(କ) 'ଓ'କାର

(ଖ) 'ଐ'କାର

(ଗ) 'ଊ'କାର

ଉତ୍ତର:

୯. କେଉଁ ବାକ୍ୟଟି ଠିକ୍ ଲେଖାଯାଇଛି ?

(କ) ଦେଖି କାଉ ରାଗିଗଲା ଏକଥା

(ଖ) ଏକଥା ରାଗିଗଲା କାଉ ଦେଖି ।

(ଗ) ଏକଥା ଦେଖି କାଉ ରାଗିଗଲା ।

ଉତ୍ତର:

୧୦. 'ନଦ' ଶବ୍ଦରେ 'ଇ'କାର ଲଗାଇ ଠିକ୍ ଶବ୍ଦଟି କ'ଣ ହେବ ଲେଖିବା ?

(କ) ନାଦ

(ଖ) ନଦି

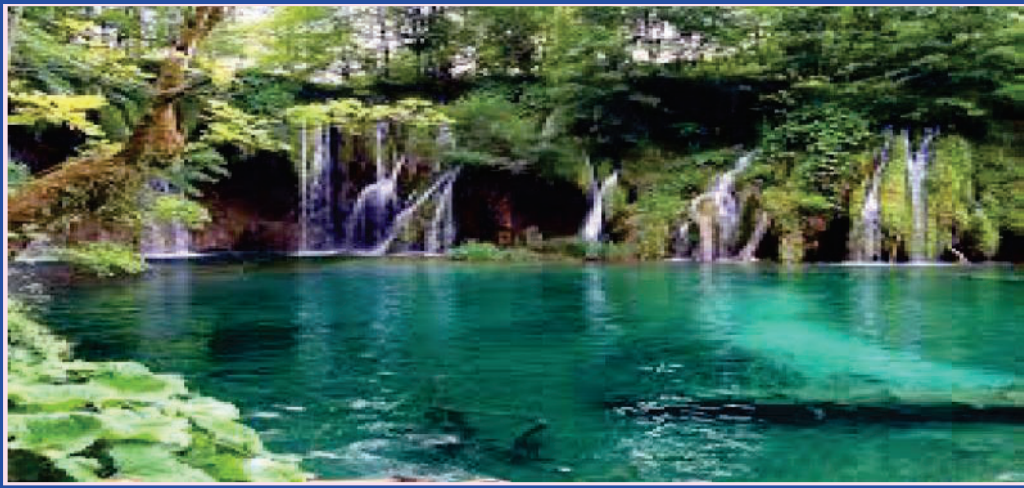
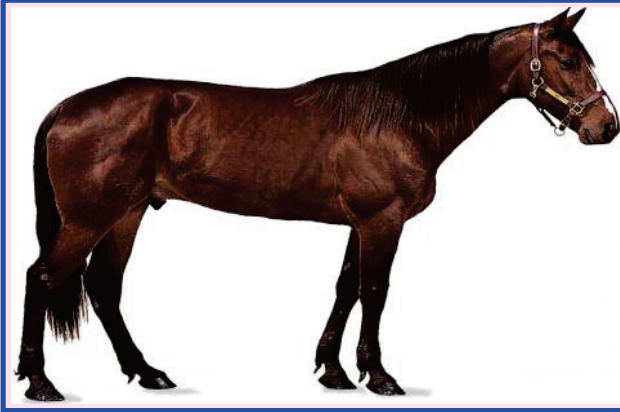
(ଗ) ନଦୀ

ଉତ୍ତର:

କାର୍ଯ୍ୟପଦ-୩୨

ଦେଖୁଥିବା, ଶୁଣିଥିବା କଥା, ଗପ,
କବିତା ଆଦି ବିଷୟରେ କଥାବାର୍ତ୍ତା କରିବ
ଏବଂ ନିଜ ପ୍ରତିକ୍ରିୟା ପ୍ରକାଶ କରିବ ।

ଆସ ଚିତ୍ର ଦେଖିବା । ଚିତ୍ର ସଂପର୍କରେ ଶିକ୍ଷକଙ୍କଠାରୁ ଶୁଣିବା । ସାଜାମାନଙ୍କ ସହ କଥାବାର୍ତ୍ତା
ହେବା । ଶିକ୍ଷକଙ୍କୁ ପଚାରି ବୁଝିବା ।





କାର୍ଯ୍ୟପଦ-୩୩

ଭାଷାରେ ନିହିତ ଶବ୍ଦ ଓ ଧ୍ୱନି ସହିତ ଖେଳି ମଜା ନେବ ।

ଆସ ଦଳରେ ବସି ଚିତ୍ରଗୁଡ଼ିକର ନାମ ପଢ଼ିବା



ବାଦ୍ୟ



ପଦ୍ମ



ମଲ୍ଲୀ



ସର୍ପ



ଅଶ୍ୱ



ବେଲପତ୍ର



ରତ୍ନ

କାର୍ଯ୍ୟପତ୍ର-୩୪

ଭାଷାରେ ନିହିତ ଶବ୍ଦ ଓ ଧ୍ୱନି ସହିତ
ଖେଳି ମଜା ନେବ ।

ଆସ ଦଳରେ ସହ ଚିତ୍ରର ନାମକୁ ଗାରଗାଣି ଯୋଡ଼ିବା ।



ବାଦ୍ୟ



ବେଲପତ୍ର



ମଲ୍ଲୀ



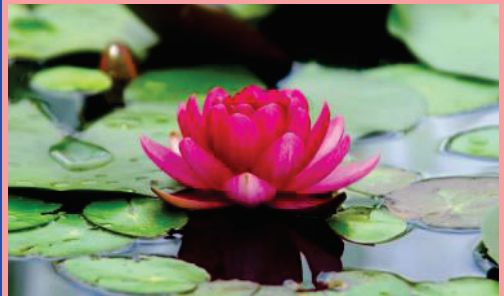
ଅଶ୍ୱ



ପତ୍ର



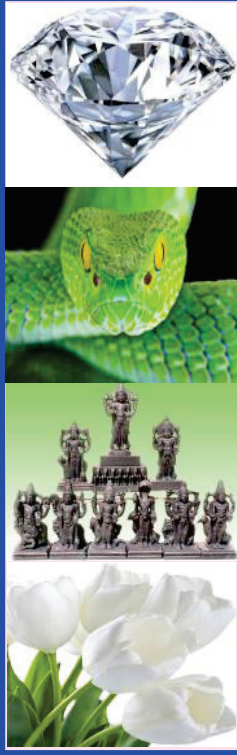
ରତ୍ନ



ସର୍ପ

କାର୍ଯ୍ୟପଦ-୩୫

ପ୍ରିୟରେ (ଲେଖା ବା ଛପା) ଥିବା ଅକ୍ଷର, ଶବ୍ଦ ବା ବାକ୍ୟକୁ ଭାଗ ଭାଗ କରି ଚିହ୍ନିବ ।



ଦିନେ ଜଣେ ରାଜା ଛଦ୍ମ ବେଶରେ ଅଶ୍ୱ ଉପରେ ବସି ଭ୍ରମଣ କରୁଥିଲା ବେଳେ ହାଲିଆ ହୋଇ ପଡ଼ିବାରୁ ଅଶ୍ୱରୁ ଓହ୍ଲାଇ ଗୋଟାଏ ଗଛ ଛାଇରେ ବସିପଡ଼ିଲେ । ସେଠାରେ ସେ ରତ୍ନ ନିର୍ମିତ ସର୍ପ ଓ ନବଗ୍ରହଙ୍କ ମୂର୍ତ୍ତି ଦେଖିଲେ । ସଙ୍ଗେସଙ୍ଗେ ତାଙ୍କ ସୈନ୍ୟମାନଙ୍କୁ ଡକାଇଲେ । ସୈନ୍ୟମାନେ ମଲ୍ଲୀଫୁଲ, ପଦ୍ମଫୁଲ, ବେଲପତ୍ର ଓ ବାଦ୍ୟବାଜଣା ନେଇ ସେଠାକୁ ଗଲେ । ବିଭିନ୍ନ ଶ୍ଳୋକ ପଢ଼ି ନବଗ୍ରହ ଓ ରତ୍ନ ନିର୍ମିତ ସର୍ପକୁ ପୂଜା କଲେ । ସେହି ଦିନଠାରୁ ନବଗ୍ରହ ଓ ରତ୍ନ ନିର୍ମିତ ସର୍ପ ବଣରେ ପୂଜା ପାଇଲେ ।



ଆସ ଗପଟିକୁ ପଢ଼ିବା ଓ ନିମ୍ନ ଶବ୍ଦଗୁଡ଼ିକୁ ଗପ ମଧ୍ୟରେ ଗୋଲ ବୁଲାଇବା । (ଅଶ୍ୱ, ଶ୍ଳୋକ, ବେଲପତ୍ର, ଭ୍ରମଣ, ରତ୍ନ, ସର୍ପ, ନବଗ୍ରହ, ମଲ୍ଲୀ, ପଦ୍ମ, ବାଦ୍ୟ)

କାର୍ଯ୍ୟପତ୍ର-୩୭

ଓଡ଼ିଆ ବର୍ଣ୍ଣମାଳାରେ ଥିବା ଅକ୍ଷର,
ଆକୃତି ଓ ଧ୍ୱନିକୁ ଚିହ୍ନିବ ।

‘କ’ ସ୍ତମ୍ଭର ଫଳା ସହ ‘ଖ’ ସ୍ତମ୍ଭର ସେହି ଫଳାଯୁକ୍ତ ଶବ୍ଦକୁ ଗାରଟାଣି ଯୋଡ଼ ।

‘କ’ ସ୍ତମ୍ଭ

(୧) କ୍ଷ ଫଳା

(୨) ଓ଼ ଫଳା

(୩) ଯ ଫଳା

(୪) ନ ଫଳା

(୫) ର ଫଳା

(୬) ଲ ଫଳା

(୭) ରେଫ୍

(୮) ଲ ଫଳା

‘ଖ’ ସ୍ତମ୍ଭ

ମଲ୍ଲୀଫୁଲ

ଅଣ୍ଡ

ଲକ୍ଷ୍ୟ

ରତ୍ନ

ଶ୍ଳୋକ

ସର୍ପ

ଗ୍ରହ

ପଦ୍ମ

କାର୍ଯ୍ୟପତ୍ର-୩୭

ନିଜ ଇଚ୍ଛାରୋ ବା ଶିକ୍ଷକଙ୍କ ଦ୍ୱାରା ପ୍ରସ୍ତୁତ କାର୍ଯ୍ୟ ଅନ୍ତର୍ଗତ ଚିତ୍ର, ସିଧା/ତେରଞ୍ଚା ରେଖା, ଅକ୍ଷର ଆକୃତି ସହିତ ଆଗକୁ ବଢ଼ିବ, ପ୍ରଚଳିତ ଲେଖା ଶୈଳୀରେ ଲେଖିବ ।

ଆସ ଶବ୍ଦଗୁଡ଼ିକୁ ପଢ଼ିବା ଓ ଦେଖିଦେଖି ଲେଖିବା

ଅଣ୍ଡ				
ସର୍ପ				
ରତ୍ନ				
ଶ୍ଳୋକ				
ନବଗ୍ରହ				
ପଦ୍ମ				
ମଲ୍ଲୀ				
ବାଦ୍ୟ				

କାର୍ଯ୍ୟପଦ-୩୮

ନିଜ ଇଚ୍ଛାରୋ ବା ଶିକ୍ଷକଙ୍କ ଦ୍ୱାରା ପ୍ରସ୍ତୁତ କାର୍ଯ୍ୟ ଅନ୍ତର୍ଗତ ଚିତ୍ର, ସିଧା/ତେରଢା ରେଖା, ଅକ୍ଷର ଆକୃତି ସହିତ ଆଗକୁ ବଢ଼ିବ, ପ୍ରଚଳିତ ଲେଖା ଶୈଳୀରେ ଲେଖିବ ।

ଆସ ଦଳରେ ବସି ଚିତ୍ରଗୁଡ଼ିକର ନାମ ତା' ପାଖ ଘରେ ଲେଖିବା ।



ର.....



ମ..



ବା... ..

ବେଲ.. ..



ପ... ..



ଅ.....



ସ.....



କାର୍ଯ୍ୟପଦ-୩୯

ଆସ ପଢ଼ିବା ଓ ଲେଖିବା

ନିଜ ଇଚ୍ଛାରେ ବା ଶିକ୍ଷକଙ୍କ ଦ୍ଵାରା ପ୍ରସ୍ତୁତ କାର୍ଯ୍ୟ ଅନ୍ତର୍ଗତ ଚିତ୍ର, ସିଧା/ତେରଞ୍ଚା ରେଖା, ଅକ୍ଷର ଆକୃତି ସହିତ ଆଗକୁ ବଢ଼ିବ, ପ୍ରଚଳିତ ଲେଖା ଶୈଳୀରେ ଲେଖିବ ।

ବିଦ୍ୟାଳୟ, ହାସ୍ୟରସ, ଖଦେପାତିକା

ରଞ୍ଜି, ବ୍ରହ୍ମ, ଭସ୍ମ, ସମ୍ମାନ, ଧରିତ୍ରୀ

କ୍ରିୟା, ପ୍ରଗତିବାଦୀ, ଜଗନ୍ନାଥ, ସ୍ଵାନ

ମଧ୍ୟାହ୍ନ, ଶ୍ଳୋକ, ବିପ୍ଳବ, ଅମୃତଜାନ

ଦିଲ୍ଲୀ, ପଲ୍ଲବୀ, ଜିଲ୍ଲା, ବିଦ୍ଵାନ

ଶ୍ଵାସ, ଆଶ୍ଵିନ, ବର୍ଷ, କର୍ପୂର

ଶିକ୍ଷକଙ୍କ ପାଇଁ ସୂଚନା

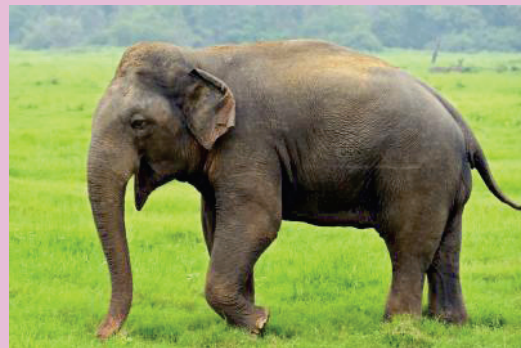
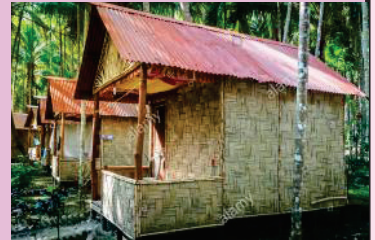
କାର୍ଯ୍ୟପଦ - ୩୯ ପରେ ଶିକ୍ଷାର୍ଥୀ

- ◆ ସମସ୍ତ ମାତ୍ରା ଓ ଫଳାୟୁକ୍ତ ଶବ୍ଦ ପଢ଼ିବ ଓ ଲେଖିବ ।
- ◆ ସମସ୍ତ ମାତ୍ରା ଓ ଫଳା ବ୍ୟବହାର କରି ଶବ୍ଦ ଗଠନ କରିବ ।

କାର୍ଯ୍ୟପଦ-୪୦

ଦେଖୁଥିବା, ଶୁଣିଥିବା କଥା, ଗପ, କବିତା
ଆଦି ବିଷୟରେ କଥାବାର୍ତ୍ତା କରିବ ଏବଂ
ନିଜ ପ୍ରତିକ୍ରିୟା ପ୍ରକାଶ କରିବ ।

ଆସ ଚିତ୍ର ଦେଖିବା । ଚିତ୍ର ବିଷୟରେ ସାଙ୍ଗମାନଙ୍କ ସହ କଥାବାର୍ତ୍ତା ହେବା । ଶିକ୍ଷକଙ୍କୁ
ପଚାରିବା । ଶିକ୍ଷକଙ୍କଠାରୁ ଗପଟି ଚିତ୍ର ସଂପର୍କରେ ଅଧିକ ଜାଣିବା ।



କାର୍ଯ୍ୟପଦ-୪୧

ଭାଷାରେ ନିହିତ ଶବ୍ଦ ଓ ଧ୍ୱନି ସହିତ ଖେଳି ମଜା ପାଇବ ।

ଆସ ଦଳରେ ବସି ଚିତ୍ରଗୁଡ଼ିକର ନାମ ପଢ଼ିବା ।



କଙ୍କଡ଼ା



ଶଙ୍ଖ



ବେଙ୍ଗ



ଶୁଣ୍ଠ



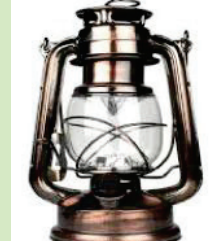
ବଶିଷ୍ଠ ରଷି



ଥଂଟ



ପାମଡ଼



ଲଣ୍ଠନ



ଓଷ୍ଠ



ପୁଷ୍କରିଣୀ



ଆମ୍ବ



ତେମ୍ପ

କାର୍ଯ୍ୟପଦ-୪୭

ଭାଷାରେ ନିହିତ ଶବ୍ଦ ଓ ଧ୍ବନି ସହିତ ଖେଳି ମଜା ପାଇବ ।

ଆସ ଦଳରେ ବସି ଚିତ୍ରଗୁଡ଼ିକର ନାମ ପଢ଼ିବା ।



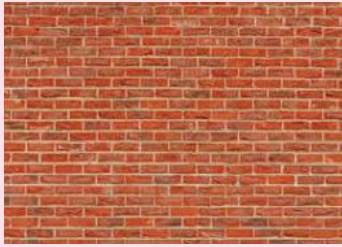
ପାଂଚ



ଦାନ୍ତ



ସ୍ତମ୍ଭ



କାନ୍ଥ



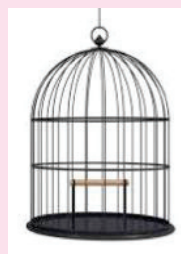
ବନ୍ଧାକୋବି



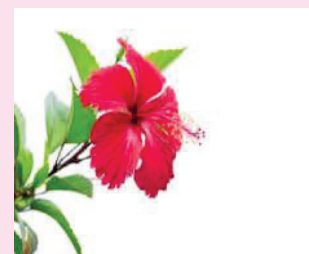
ଭେଣ୍ଡି



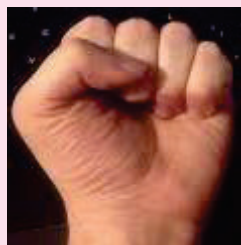
ଜଘ



ପଞ୍ଜୁରି



ମନ୍ଦାର

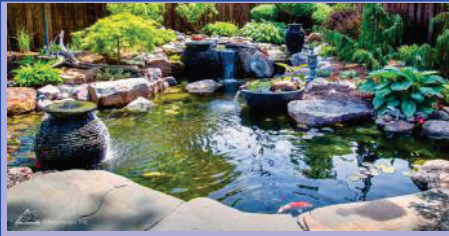


ମୁଷ୍ଟି (ହାତ ମୁଠା)

କାର୍ଯ୍ୟପଦ-ଟୀକା

ଭାଷାରେ ନିହିତ ଶବ୍ଦ ଓ ଧ୍ୱନି ସହିତ ଖେଳି ମଜା ପାଇବ ।

ଦଳରେ ଆଲୋଚନା କରି ଚିତ୍ର ସହ ଠିକ୍ ଶବ୍ଦକୁ ଗାରଟାଣି ଯୋଡ଼ ।



ଥଂଟ

ପାମ୍ପଡ଼

ବଶିଷ୍ଠ

ବେଙ୍ଗ

ଲଣ୍ଠନ

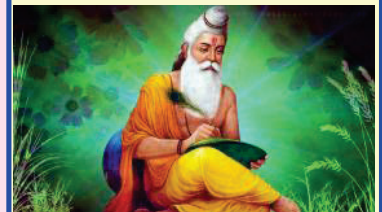
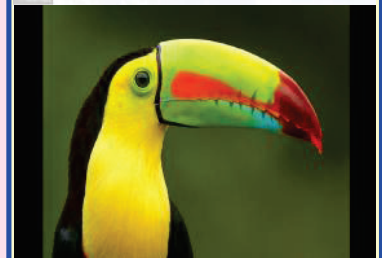
ଶଙ୍ଖ

ଓଷ୍ଠ

ଶୁଣ୍ଠ

ପୁଷ୍କରିଣୀ

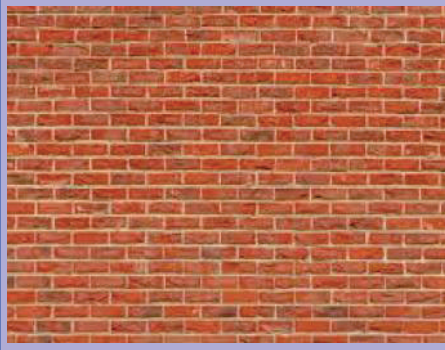
ଆୟ



କାର୍ଯ୍ୟପଦ-ଟଟ

ଭାଷାରେ ନିହିତ ଶବ୍ଦ ଓ ଧ୍ୱନି ସହିତ ଖେଳି ମଜା ପାଇବ ।

ଦଳରେ ଆଲୋଚନା କରି ଚିତ୍ର ସହ ଠିକ୍ ଶବ୍ଦକୁ ଗାରଟାଣି ଯୋଡ଼ ।



ଭେଣ୍ଟି
ବନ୍ଧାକୋବି
ଜଘ
ଦାନ୍ତ
ସ୍ତମ୍ଭ
ମନ୍ଦାର
ପାଂଚ
କାନ୍ଥ
ପଞ୍ଜୁରି



କାର୍ଯ୍ୟପଦ-୪୫

ପ୍ରିଂଟରେ (ଲେଖା ବା ଛପା) ଥିବା ଅକ୍ଷର, ଶବ୍ଦ ବା ବାକ୍ୟକୁ ଭାଗଭାଗ କରି ଚିହ୍ନିବ ।



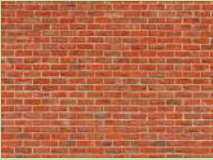
କଙ୍କଡ଼ା, ଶଙ୍ଖ, ବେଙ୍ଗ ଓ କଇଁଛ ଏ ସମସ୍ତେ ବଣର ଗୋଟି, ଏ ପୁଷ୍ପରିଣୀରେ ରହନ୍ତି । ସେହି ବଣରେ ଅନେକ ପଶୁପକ୍ଷୀ ମଧ୍ୟ ରହନ୍ତି । ଦିନେ ସକାଳେ କଙ୍କଡ଼ା, ଶଙ୍ଖ, ବେଙ୍ଗ ଓ କଇଁଛ ବସି ବିଚାର କରୁଥିଲେ । ହାତୀ ସେଠାରେ ପହଞ୍ଚି ଶୁଣି ହଲାଇ କହିଲା, ‘ତୁମେ ଜଳରେ ରହୁଥିବାରୁ ତୁମମାନଙ୍କୁ ଶୋଷ ଜଣାଯାଏ ନାହିଁ । ମଣିଷ ପରି ଆମେ ସ୍ଥଳ ଭାଗରେ ରହୁଥିବାରୁ ଖରାରେ କଣ୍ଠ, ଓଷ୍ଠ ଶୁଖିଯାଏ ଓ ଶୋଷ ହୁଏ । ମଣିଷମାନେ ପାମ୍ପଡ଼ ଖାଇଲେ ତାଙ୍କୁ ବି ଶୋଷ ହୁଏ । ଶୁଆ ଆମ୍ବଗଛ ତଳରେ ଥଣ୍ଡ ଘଷି ଦୁଇ ତିନୋଟି ପତ୍ର ତେମ୍ପରୁ ଛିଣ୍ଡାଇ ହାତୀ ଉପରକୁ ପକାଇ ଦେଇ କହିଲା, ହଁ ହଁ ମୋତେ ବି ଖରାରେ ଶୋଷ ହୁଏ ।’ ବାଘ ସେଠାରେ ପହଞ୍ଚି ତା’ର ପଞ୍ଜା ଦେଖାଇ କହିଲା, ‘ହଁହଁ ମୋତେ ବି ଖରାରେ ଶୋଷ ହୁଏ ।’



ଆସ ଗପଟିକୁ ପଢ଼ିବା ଓ ନିମ୍ନ ଶବ୍ଦଗୁଡ଼ିକୁ ଗପମଧ୍ୟରେ ଗୋଲ ବୁଲାଇବା ।
କଙ୍କଡ଼ା, ଶଙ୍ଖ, ବେଙ୍ଗ, ଶୁଣି, ପାମ୍ପଡ଼, ତେମ୍ପ, ଥଣ୍ଡ, କଣ୍ଠ, ଓଷ୍ଠ, ଆମ୍ବ, ପୁଷ୍ପରିଣୀ, ପଞ୍ଜା

କାର୍ଯ୍ୟପତ୍ର-୪୭

ପ୍ରିଂଟରେ (ଲେଖା ବା ଛପା) ଥିବା ଅକ୍ଷର, ଶବ୍ଦ ବା ବାକ୍ୟକୁ ଭାଗଭାଗ କରି ଚିହ୍ନିବ ।



ସରପଂଚ ବାରୁ ଦାନ୍ତ ଘଷିଘଷି ଜମିରୁ ବନ୍ଧାକୋବି, ଭେଣ୍ଡି, ବାଇଗଣ ଓ ପୋଟଳ ନେଇ ଘରକୁ ଫେରୁଥାନ୍ତି । ତାଙ୍କୁ ହାତୀ ଓ ଶୁଆ ବିଚାର ସ୍ଥଳୀକୁ ଡାକି ଲୋକମାନଙ୍କ ବିରୋଧରେ କେତେକ ଅଭିଯୋଗ କଲେ । ଶୁଆ କହିଲା, ‘ମୁଁ ମଣିଷଙ୍କ ପରି କଥା କହୁଥିବାରୁ ମଣିଷମାନେ ଆମକୁ ପଞ୍ଜୁରିରେ ରଖନ୍ତି । ମୋତେ ବହୁତ କଷ୍ଟ ଲାଗେ ।’ ହାତୀ କହିଲା – ମୋତେ ମାରି ମୋର ଦାନ୍ତ କାଟି ନେଉଛନ୍ତି । ସରପଞ୍ଚଙ୍କ ଜଘ ବ୍ୟଥା ହେଉଥିବାରୁ ସେ କୁଟୀର କାନ୍ଥ ପାଖରେ ଥିବା ଗୋଟିଏ ସ୍ତମ୍ଭକୁ ଆଉଜି ବସି ଏମାନଙ୍କ ଅଭିଯୋଗ ଶୁଣିଲେ । ସେ କହିଲେ ‘ ଭଗବାନଙ୍କ ସୃଷ୍ଟିରେ ଶୁଆ ପାଇଁ ପଞ୍ଜୁରି ନିଷେଧ । ତେଣୁ ଶୁଆକୁ ପଞ୍ଜୁରିରେ ନ ରଖିବା ପାଇଁ, ତଥା ହାତୀଙ୍କୁ ନ ମାରିବା ପାଇଁ ମୁଁ ମଣିଷମାନଙ୍କୁ ବୁଝାଇବି ।’ ସରପଞ୍ଚଙ୍କ କଥାରେ ଖୁସି ହୋଇ ହାତୀ ତାଙ୍କୁ ମନ୍ଦାର ଫୁଲ ଦେଇ ଧନ୍ୟବାଦ ଦେଲା ।



ଆସ ଗପଟିକୁ ପଢ଼ିବା ଓ ନିମ୍ନ ଶବ୍ଦଗୁଡ଼ିକୁ ଗପମଧ୍ୟରେ ଗୋଲ ବୁଲାଇବା ।
ସରପଞ୍ଚ, ଦାନ୍ତ, ସ୍ତମ୍ଭ, କାନ୍ଥ, ବନ୍ଧାକୋବି, ଭେଣ୍ଡି, ଜଘ, ପଞ୍ଜୁରୀ,
ମନ୍ଦାର, କଷ୍ଟ

କାର୍ଯ୍ୟପତ୍ର-୪୭

ନିଜ ଇଚ୍ଛାରେ ବା ଶିକ୍ଷକଙ୍କ ଦ୍ୱାରା ପ୍ରସ୍ତୁତ କାର୍ଯ୍ୟ ଅନ୍ତର୍ଗତ ଚିତ୍ର, ସିଧା / ତେରଛା ରେଖା, ଅକ୍ଷର ଆକୃତି ସହିତ ଆଗକୁ ବଢ଼ିବ, ପ୍ରଚଳିତ ଲେଖା ଶୈଳୀରେ ଲେଖିବ ।

ଆସ ଦେଖିଦେଖି ଲେଖିବା ।

କଙ୍କଡ଼ା					
ଶିଖା					
ବେଙ୍ଗ					
ଜଘ					
ପାଞ୍ଚ					
ଧର					
କଣ୍ଠ					
ପଞ୍ଚା					

କାର୍ଯ୍ୟପଦ-୪

ନିଜ ଇଚ୍ଛାରେ ବା ଶିକ୍ଷକଙ୍କ ଦ୍ୱାରା ପ୍ରସ୍ତୁତ କାର୍ଯ୍ୟ ଅନ୍ତର୍ଗତ ଚିତ୍ର, ସିଧା / ତେରଞ୍ଚା ରେଖା, ଅକ୍ଷର ଆକୃତି ସହିତ ଆଗକୁ ବଢ଼ିବ, ପ୍ରଚଳିତ ଲେଖା ଶୈଳୀରେ ଲେଖିବ ।

ଆସ ଦେଖିଦେଖି ଲେଖିବା ।

ସ୍ତମ୍ଭ				
ସରପଞ୍ଚି				
ଓଷ୍ଠ				
ବନ୍ଧାକୋବି				
ପଞ୍ଜୁରି				
କଞ୍ଚୁ				

କାର୍ଯ୍ୟପତ୍ର-୪୯

ଆସ ଦେଖିଦେଖି ଲେଖିବା ।

ନିଜ ଇଚ୍ଛାରେ ବା ଶିକ୍ଷକଙ୍କ ଦ୍ୱାରା ପ୍ରସ୍ତୁତ କାର୍ଯ୍ୟ ଅନ୍ତର୍ଗତ ଚିତ୍ର, ସିଧା / ତେରଛା ରେଖା, ଅକ୍ଷର ଆକୃତି ସହିତ ଆଗକୁ ବଢ଼ିବ, ପ୍ରଚଳିତ ଲେଖା ଶୈଳୀରେ ଲେଖିବ ।

ଶୁଣ					
ଆନ					
ଭେଣ୍ଟି					
ଦାନ୍ତ					
କାନ୍ତ					
ମଦାର					
ପାମ୍ପଡ଼					
ଡେମ୍ପ					

କାର୍ଯ୍ୟପତ୍ର-୫୦

ନିଜ ଇଚ୍ଛାରେ ବା ଶିକ୍ଷକଙ୍କ ଦ୍ୱାରା ପ୍ରସ୍ତୁତ କାର୍ଯ୍ୟ ଅନ୍ତର୍ଗତ ଚିତ୍ର, ସିଧା / ତେରଛା ରେଖା, ଅକ୍ଷର ଆକୃତି ସହିତ ଆଗକୁ ବଢ଼ିବ, ପ୍ରଚଳିତ ଲେଖା ଶୈଳୀରେ ଲେଖିବ ।

ଆସ ଅନୁସ୍ୱାର (°) ବ୍ୟବହାର କରି ଶବ୍ଦଗୁଡ଼ିକୁ ନିମ୍ନ ପ୍ରକାରେ ଧାଡ଼ିରେ ଲେଖିବା ।

କଙ୍କଡ଼ା	କଂକଡ଼ା	କଂକଡ଼ା	କଂକଡ଼ା		
ଶଙ୍ଖା	ଶଂଖା				
ବେଙ୍ଗ	ବେଂଗ				
ଜଘ	ଜଂଘ				
ପାଞ୍ଚ	ପାଂଚ				
ପଞ୍ଚା	ପଂଝା				
ଥଂଚ	ଥଂଚ				
କଣ୍ଠ	କଂଠ				
ଭେଣ୍ଡି	ଭେଂଡ଼ି				
ଗୁଣ୍ଠ	ଗୁଂଠ				

କାର୍ଯ୍ୟପତ୍ର-୫୧

ନିଜ ଇଚ୍ଛାରେ ବା ଶିକ୍ଷକଙ୍କ ଦ୍ୱାରା ପ୍ରସ୍ତୁତ କାର୍ଯ୍ୟ ଅନ୍ତର୍ଗତ ଚିତ୍ର, ସିଧା / ତେରଛା ରେଖା, ଅକ୍ଷର ଆକୃତି ସହିତ ଆଗକୁ ବଢ଼ିବ, ପ୍ରଚଳିତ ଲେଖା ଶୈଳୀରେ ଲେଖିବ ।

ଆସ ଅନୁସ୍ୱାର (°) ବ୍ୟବହାର କରି ଶବ୍ଦଗୁଡ଼ିକୁ ନିମ୍ନ ପ୍ରକାରେ ଧାଡ଼ିରେ ଲେଖିବା ।

ଦାନ୍ତ	ଦା°ତ	ଦା°ତ			
କାନ୍ତ	କା°ଥ				
ମଦାର	ମ°ଦାର				
ବନ୍ଧ	ବ°ଧ				
ଝାଞ୍ଜ	ଝା°ଘ				
ବାଞ୍ଜ	ବା°ଘ				
ଆନ୍ତ	ଆ°ବ				
ସ୍ତନ୍ତ	ସ୍ତ°ଭ				

କାର୍ଯ୍ୟପତ୍ର-୫୨

ନିଜ ଇଚ୍ଛାରେ ବା ଶିକ୍ଷକଙ୍କ ଦ୍ୱାରା ପ୍ରସ୍ତୁତ କାର୍ଯ୍ୟ ଅନ୍ତର୍ଗତ ଚିତ୍ର, ସିଧା / ତେରଛା ରେଖା, ଅକ୍ଷର ଆକୃତି ସହିତ ଆଗକୁ ବଢ଼ିବ, ପ୍ରଚଳିତ ଲେଖା ଶୈଳୀରେ ଲେଖିବ ।

ଆସ ଆଲୋଚନା କରି ଚିତ୍ରଗୁଡ଼ିକର ନାମ ତା' ପାଖ ଘରେ ଲେଖିବା ।



କା.....



କ



ବ... ..



ଡେ



ଶି



ଓ.....



ପ.... ..



ଦା.....



ଆ.....



ଲ.....



ଗୁ.....



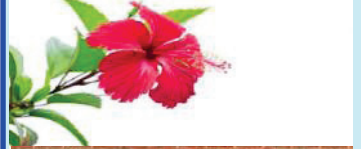
ଜ.....



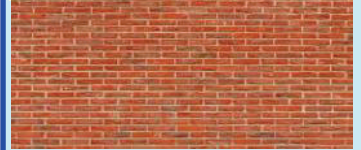
ବେ.....



ବଶି.....



ମି.. ..



କା.....



ଥ.....



ଭେ.....



ପା... ..



ପ.....

କାର୍ଯ୍ୟପଦ-୫୩

ନିଜ ଇଚ୍ଛାରେ ବା ଶିକ୍ଷକଙ୍କ ଦ୍ଵାରା ପ୍ରସ୍ତୁତ କାର୍ଯ୍ୟ ଅନ୍ତର୍ଗତ ଚିତ୍ର, ସିଧା / ତେରଛା ରେଖା, ଅକ୍ଷର ଆକୃତି ସହିତ ଆଗକୁ ବଢ଼ିବ, ପ୍ରଚଳିତ ଲେଖା ଶୈଳୀରେ ଲେଖିବ ।

ଆସ କିଛି ଅଧିକ ଶବ୍ଦ ପଢ଼ିବା ଓ ଦେଖିଦେଖି ଲେଖିବା ।

ଅଙ୍କ, ପଙ୍କା, ମଙ୍କ, ସଙ୍ଘ, ସଞ୍ଚୟ

ସଞ୍ଚୟ, ବାଞ୍ଛା, ମଞ୍ଜି, ବିଞ୍ଚାରପୁର,

ଘଂଟା, ପେଣ୍ଠ, ଗେଣ୍ଡା, ଷଣ୍ଠ

ଶାନ୍ତ, ପେନ୍ଥା, ପନ୍ଦର, ଇନ୍ଦନ

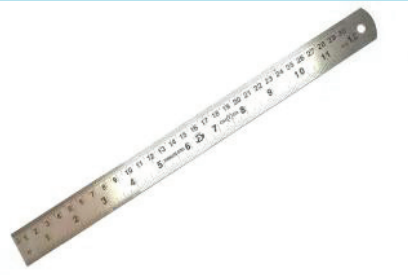
ସମ୍ପଦ, ତାମ୍ପଣ, ରୁନ୍ଦନ, ରମ୍ପା

ଇଷ୍ଟ, ଷଷ୍ଠ, ସୁନ୍ଦର, ଗୁମ୍ଫା

କାର୍ଯ୍ୟପଦ-୫୪

ଦେଖୁଥିବା, ଶୁଣୁଥିବା କଥା, ଗପ, କବିତା
ଆଦି ବିଷୟରେ କଥାବାର୍ତ୍ତା କରିବ ଏବଂ
ନିଜ ପ୍ରତିକ୍ରିୟା ପ୍ରକାଶ କରିବ ।

ଆସ ଚିତ୍ର ଦେଖିବା । ଚିତ୍ର ବିଷୟରେ ଶିକ୍ଷକଙ୍କଠାରୁ ଶୁଣିବା । ସାଙ୍ଗମାନଙ୍କ ସହ
କଥାବାର୍ତ୍ତା ହେବା । ଶିକ୍ଷକଙ୍କୁ ପଚାରି ବୁଝିବା ।



କାର୍ଯ୍ୟପତ୍ର-୫୫

ଭାଷାରେ ନିହିତ ଶବ୍ଦ ଓ ଧ୍ୱନି ସହିତ ଖେଳି ମଜା ପାଇବ ।

ଆସ ଦଳରେ ବସି ଚିତ୍ର ଗୁଡ଼ିକର ନାମ ପଢ଼ିବା ।



ମହାତ୍ମାଗାନ୍ଧୀ



ପୁଷ୍କରିଣୀ



କଚ୍ଛପ



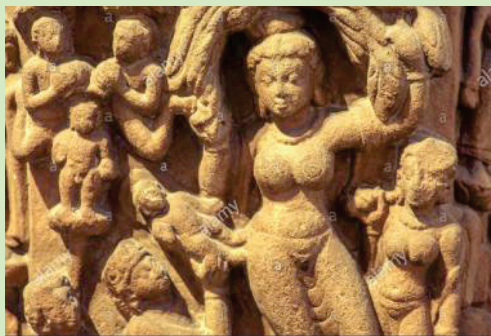
ଖଡ୍ଗ



ପୁଷ୍ପଗୁଚ୍ଛ



ବୁଦ୍ଧଦେବ



ଶିଳ୍ପୀ

କାର୍ଯ୍ୟପତ୍ର-୫୨

ଭାଷାରେ ନିହିତ ଶବ୍ଦ ଓ ଧ୍ୱନି ସହିତ ଖେଳି ମଜା ପାଇବ ।

ଆସ ଦଳରେ ବସି ଚିତ୍ରଗୁଡ଼ିକର ନାମ ପଢ଼ିବା ।



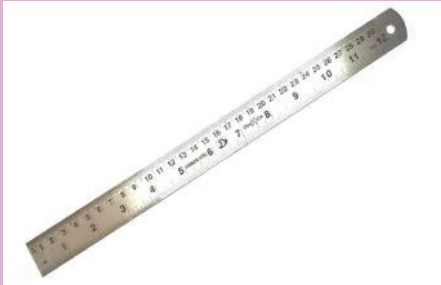
ନମସ୍କାର



ବାକ୍ସ



ଡାକ୍ତର



ଖେଳ



ପୁଷ୍ପାଞ୍ଜଳି



ଯଜ୍ଞ



କୃଷକର୍ତ୍ତା

କାର୍ଯ୍ୟପଦ୍-୫୭

ଭାଷାରେ ନିହିତ ଶବ୍ଦ ଓ ଧ୍ୱନି ସହିତ ଖେଳି ମଜା ପାଇବ ।

ଚିତ୍ର ସହ ଠିକ୍ ଶବ୍ଦଗୁଡ଼ିକୁ ଗାରଗାଣି ଯୋଡ଼ ।

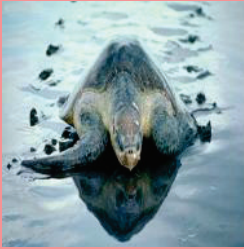


ବୁଦ୍ଧଦେବ, ଡାକ୍ତର, ଖଡ୍ଗ,
ପୁଷ୍ପାଞ୍ଜଳି, ମହାତ୍ମାଗାନ୍ଧୀ,
ଅଜାଳିକା, ସ୍କେଲ, ପୁଷ୍କରିଣୀ,
ଯଜ୍ଞ, ବାକ୍ସ, ଉଚ୍ଚ ବିଦ୍ୟାଳୟ,
ପଶ୍ଚିମ ଦିଗ, ଶିଳ୍ପୀ, କଛପ,
କୁମ୍ଭକର୍ଣ୍ଣ, ପୁଷ୍ପଗୁଚ୍ଛ, ନମସ୍କାର



କାର୍ଯ୍ୟପଦ-୫୮

ପ୍ରିଠିରେ (ଲେଖା ବା ଛପା) ଥିବା ଅକ୍ଷର, ଶବ୍ଦ ବା ବାକ୍ୟକୁ ଭାଗଭାଗ କରି ଚିହ୍ନିବ ।



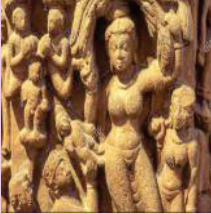
ମାନବାରରେ ଦିନେ ମନ୍ତ୍ରୀଙ୍କର କାର୍ଯ୍ୟକ୍ରମ
ଥାଏ । ମାନବାର ଗ୍ରାମ ପଞ୍ଚାୟତର ଲୋକେ
ବିଭିନ୍ନ ନୃତ୍ୟ, ପାରମ୍ପାରିକ ଅସ୍ତ୍ରଶସ୍ତ୍ର ଓ ଖଜୁ
ପ୍ରଦର୍ଶନ ମାଧ୍ୟମରେ ପୁଷ୍ପଗଛ ଦେଇ ମନ୍ତ୍ରୀଙ୍କୁ
ସ୍ୱାଗତ କରି ମଞ୍ଚ ନିକଟକୁ ପାଛୋଟି ନେଲେ ।
ମନ୍ତ୍ରୀ ସମସ୍ତଙ୍କୁ ନମସ୍କାର କରି ନିଜସ୍ୱ ଶବ୍ଦରେ
ପ୍ରତିଶ୍ରୁତି ଦେଲେ ଯେ ଏ ଗ୍ରାମରେ ଏକ ଉଚ୍ଚ
ବିଦ୍ୟାଳୟ ଓ ଡାକ୍ତରଖାନା ନିର୍ମାଣ କରାଯିବ ।
କୁମ୍ଭକର୍ଣ୍ଣ ଭଳି ଶୋଇ ରହିଲେ ବା କଞ୍ଚପ
ଗତିରେ ଆଗେଇଲେ, ଶିକ୍ଷା ଓ ସ୍ୱାସ୍ଥ୍ୟର
ବିକାଶ ହେବ ନାହିଁ । ଏଥିପାଇଁ ସମସ୍ତେ
ସଚେତନ ହେବା ଦରକାର । ଉଚ୍ଚ ବିଦ୍ୟାଳୟ
ଓ ଡାକ୍ତରଖାନା ନିର୍ମାଣେ ସ୍ଥାନ ନିରୂପଣ
କରିବା ଆବଶ୍ୟକ ।



ଆସ ଗପଟିକୁ ପଢ଼ିବା ଓ ନିମ୍ନ ଶବ୍ଦଗୁଡ଼ିକୁ ଗପ ମଧ୍ୟରେ ଗୋଲ
ବୁଲାଇବା । ମନ୍ତ୍ରୀ, ଅସ୍ତ୍ର, ଖଜୁ, ପୁଷ୍ପ, ଶବ୍ଦ, ଉଚ୍ଚ, ଡାକ୍ତରଖାନା,
କୁମ୍ଭକର୍ଣ୍ଣ, କଞ୍ଚପ, ନମସ୍କାର, ସ୍ଥାନ, ସ୍ୱାସ୍ଥ୍ୟ, ମଞ୍ଚ

କାର୍ଯ୍ୟପଦ-୫୯

ପ୍ରିଂଟିରେ (ଲେଖା ବା ଛପା) ଥିବା ଅକ୍ଷର, ଶବ୍ଦ ବା ବାକ୍ୟକୁ ଭାଗଭାଗ କରି ଚିହ୍ନିବ ।



ଗାଁ ସରପଞ୍ଚ ହରିବନ୍ଧୁ ଜାନି ଉଠିପଡ଼ି କହିଲେ, ଗାଁର ପଶ୍ଚିମଦିଗ ପୁଷ୍କରିଣୀ ପାଖରେ ସରକାରୀ ଜମି ରହିଛି । ଏଣୁ ଉଚ୍ଚ ବିଦ୍ୟାଳୟ ଓ ଡାକ୍ତରଖାନା ପାଇଁ ସେଠାରେ ଅଙ୍ଗାଳିକା ନିର୍ମାଣ ହୋଇପାରିବ । ଗାଁରେ ମାପଫିତା ନ ଥିବାରୁ ଷ୍ଟେଲ ଓ ସୁତୁଲି ସାହାଯ୍ୟରେ ବଣର ଜମି ମପାଗଲା । ବିଦ୍ୟାଳୟ ନିର୍ମାଣ ପୂରା ହେବା ପାଇଁ ଏକ ବର୍ଷ ଲାଗିବ । ଏଠାରେ ବୁଦ୍ଧଦେବ ଓ ମହାତ୍ମାଗାନ୍ଧୀଙ୍କ ପଥର ମୂର୍ତ୍ତୀ ଶିଳ୍ପୀଙ୍କ ଦ୍ଵାରା ନିର୍ମାଣ ହୋଇ ସ୍ଥାପନ କରାଯିବ । ନାମଯଜ୍ଞ କରି ବିଦ୍ୟାଳୟର ଉଦ୍ଘାଟନ କରାଯିବ । ଏହି ବିଦ୍ୟାଳୟର ନାମ ମାନବୀୟ ବଣବିଦ୍ୟାଳୟ ରଖାଯିବାକୁ ନିଷ୍ପତ୍ତି ନିଆଗଲା । ଅଙ୍ଗାଳିକା ନିର୍ମାଣ ନିମନ୍ତେ ସ୍ଥାନୀୟ ଯନ୍ତ୍ରୀଙ୍କୁ ଦାୟିତ୍ଵ ଦେଇ ମନ୍ତ୍ରୀ ରାଜଧାନୀକୁ ଫେରିଗଲେ ।



ଆସ ଗପଟିକୁ ପଢ଼ିବା ଓ ନିମ୍ନ ଶବ୍ଦଗୁଡ଼ିକୁ ଗପ ମଧ୍ୟରେ ଗୋଲ ବୁଲାଇବା ।
ପଶ୍ଚିମଦିଗ, ଡାକ୍ତରଖାନା, ଅଙ୍ଗାଳିକା, ବୁଦ୍ଧଦେବ, ମହାତ୍ମାଗାନ୍ଧୀ, ମୂର୍ତ୍ତୀ, ଶିଳ୍ପୀ, ଷ୍ଟେଲ, ଯନ୍ତ୍ରୀ, ନିଷ୍ପତ୍ତି, ସ୍ଥାପନା ।

କାର୍ଯ୍ୟପତ୍ର-୭୦

ଓଡ଼ିଆ ବର୍ଣ୍ଣମାଳାରେ ଥିବା ଅକ୍ଷର, ଆକୃତି
ଓ ଧ୍ୱନିକୁ ଚିହ୍ନିବ ।

‘କ’ ଓ ‘ଖ’ ଗୁଣ୍ଠର ଯୁକ୍ତାକ୍ଷର ସହ ‘ଖ’ ଓ ‘କ’ ଗୁଣ୍ଠରେ ଥିବା ସେହି ଯୁକ୍ତାକ୍ଷର ବିଶିଷ୍ଟ ଶବ୍ଦକୁ
ଗାର ଗାଣି ଯୋଡ଼ ।

‘କ’ ଗୁଣ୍ଠ

କ

କ୍ଷ

କ୍ଷ

କ୍ଷ

କ୍ଷ

କ୍ଷ

କ୍ଷ

କ୍ଷ

କ୍ଷ

କ୍ଷ

କ୍ଷ

‘ଖ’ ଗୁଣ୍ଠ

ପୁଷ୍ପରିଣୀ

ମହାତ୍ମା

ଖଣ୍ଡ

ପୁଷ୍ପଗୁଚ୍ଛ

କଳ୍ପପ

ଯଜ୍ଞ

ବୁଦ୍ଧଦେବ

ନମସ୍କାର

ଡାକ୍ତର

କୃଷକର୍ଣ୍ଣ

ଶିଳ୍ପୀ

କାର୍ଯ୍ୟପତ୍ର-୭୧

ନିଜ ଇଚ୍ଛାରେ ବା ଶିକ୍ଷକଙ୍କ ଦ୍ୱାରା ପ୍ରସ୍ତୁତ କାର୍ଯ୍ୟ ଅନ୍ତର୍ଗତ ଚିତ୍ର, ସିଧା / ତେରଛା ରେଖା, ଅକ୍ଷର ଆକୃତି ସହିତ ଆଗକୁ ବଢ଼ିବ, ପ୍ରଚଳିତ ଲେଖା ଶୈଳୀରେ ଲେଖିବ ।

ଆସ ଦେଖିଦେଖି ଲେଖିବା

ବୁଦ୍ଧଦେବ				
ଖଡ୍ଗ				
ପୁଷ୍ପଞ୍ଜଳି				
ଅସ୍ତ୍ର				
ମହାତ୍ମାଗାନ୍ଧୀ				
ଫେଲ୍				

କାର୍ଯ୍ୟପତ୍ର-୭୭

ନିଜ ଇଚ୍ଛାରେ ବା ଶିକ୍ଷକଙ୍କ ଦ୍ୱାରା ପ୍ରସ୍ତୁତ କାର୍ଯ୍ୟ ଅନ୍ତର୍ଗତ ଚିତ୍ର, ସିଧା / ତେରଛା ରେଖା, ଅକ୍ଷର ଆକୃତି ସହିତ ଆଗକୁ ବଢ଼ିବ, ପ୍ରଚଳିତ ଲେଖା ଶୈଳୀରେ ଲେଖିବ ।

ଅକାଳିକା					
ଯଜ୍ଞ					
ମନ୍ତ୍ରୀ					
ଉଚ୍ଚ					
କଞ୍ଚପ					
ଶିଳ୍ପ					
ଉତ୍ତର					

କାର୍ଯ୍ୟପଦ୍-୨୩

ନିଜ ଇଚ୍ଛାରେ ବା ଶିକ୍ଷକଙ୍କ ଦ୍ୱାରା ପ୍ରସ୍ତୁତ କାର୍ଯ୍ୟ ଅନ୍ତର୍ଗତ ଚିତ୍ର, ସିଧା / ତେରଛା ରେଖା, ଅକ୍ଷର ଆକୃତି ସହିତ ଆଗକୁ ବଢ଼ିବ, ପ୍ରଚଳିତ ଲେଖା ଶୈଳୀରେ ଲେଖିବ ।

ପୁଷ୍ପଗୁଚ୍ଛ				
ପଶ୍ଚିମ ଦିଗ				
କୁମ୍ଭକର୍ଣ୍ଣ				
ଶିକ୍ଷୀ				
ବାକ୍ସ				
ପୁଷ୍ପରିଣୀ				
ନମସ୍କାର				

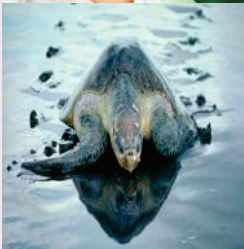
କାର୍ଯ୍ୟପତ୍ର-୨୪

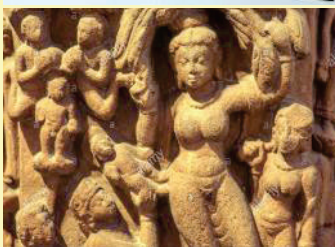
ନିଜ ଇଚ୍ଛାରେ ବା ଶିକ୍ଷକଙ୍କ ଦ୍ୱାରା ପ୍ରସ୍ତୁତ କାର୍ଯ୍ୟ ଅନ୍ତର୍ଗତ ଚିତ୍ର, ସିଧା / ତେରଛା ରେଖା, ଅକ୍ଷର ଆକୃତି ସହିତ ଆଗକୁ ବଢ଼ିବ, ପ୍ରଚଳିତ ଲେଖା ଶୈଳୀରେ ଲେଖିବ ।

ଦଳରେ ଆଲୋଚନା କରି ଚିତ୍ରଗୁଡ଼ିକର ନାମ ତା' ପାଖ ଘରେ ଲେଖିବା ।

























କାର୍ଯ୍ୟପଦ-୨୫

ନିଜ ଇଚ୍ଛାରେ ବା ଶିକ୍ଷକଙ୍କ ଦ୍ୱାରା ପ୍ରସ୍ତୁତ କାର୍ଯ୍ୟ ଅନ୍ତର୍ଗତ ଚିତ୍ର, ସିଧା / ତେରଛା ରେଖା, ଅକ୍ଷର ଆକୃତି ସହିତ ଆଗକୁ ବଢ଼ିବ, ପ୍ରଚଳିତ ଲେଖା ଶୈଳୀରେ ଲେଖିବ ।

ଆସ କିଛି ଅଧିକ ଶବ୍ଦ ପଢ଼ିବା ଓ ଦେଖିଦେଖି ଲେଖିବା ।

କୃଷ୍ଣ, କର୍ଣ୍ଣ, ବସ୍ତ୍ରା, ସ୍ଥାନ, ଶବ୍ଦ

ରୁଦ୍ଧ, ଗନ୍ଧ, ପୁଷ୍ପ, ନିଷ୍ଠୁଳ, ରକ୍ତ

ସପ୍ତମ, ସ୍ୱତନ୍ତ୍ର, ବସ୍ତ୍ର, ଉତ୍ପଳ, ଉତ୍ସବ

ଉତ୍କଳ, ପକ୍କା, କଞ୍ଜଳ, ଉର୍ଦ୍ଧ୍ୱ, ଉତ୍ତମ

କଳା, ଖଣ୍ଡ, ସ୍ୱାଭାବ, ସ୍ୱଚ୍ଛ, ପାଶ୍ଚାତ୍ୟ

ଶୁଷ୍କ, ଉଚ୍ଚାରିକା, ବିଜ୍ଞାନ, ନକ୍ସା, ଉତ୍ସାହନ

ଶିକ୍ଷକଙ୍କ ପାଇଁ ସୂଚନା

କାର୍ଯ୍ୟପଦ - ୨୫ ପରେ ଶିକ୍ଷାର୍ଥୀ

- ◆ ଓଡ଼ିଆ ବର୍ଣ୍ଣମାଳାର ସମସ୍ତ ଅକ୍ଷର, ମାତ୍ରା, ଫଳା ଓ ଯୁକ୍ତାକ୍ଷର ଚିହ୍ନିକର ।
- ◆ ସମସ୍ତ ମାତ୍ରା, ଫଳା, ଯୁକ୍ତାକ୍ଷର ବିଶିଷ୍ଟ ଶବ୍ଦ ଗଠନ କରିବ ।
- ◆ ସମସ୍ତ ମାତ୍ରା, ଫଳା, ଯୁକ୍ତାକ୍ଷର ବିଶିଷ୍ଟ ଶବ୍ଦକୁ ବ୍ୟବହାର କରି ବାକ୍ୟ ଗଠନ କରିବ ।

କାର୍ଯ୍ୟପତ୍ର-୭୭

ଆକଳନ-୨

ନିମ୍ନ ପ୍ରଶ୍ନଗୁଡ଼ିକରେ ଠିକ୍ ଠିକ୍ ଲେଖାଏଁ ଉତ୍ତର ଦିଆଯାଇଛି । ସେଥିମଧ୍ୟରୁ ଠିକ୍ ଉତ୍ତର ପାଖରେ (✓) ଚିହ୍ନ ଦିଅ ।



୧. ଚିତ୍ରଟିର ନାମ କ'ଣ ?

(କ) ମାଙ୍କଡ଼ (ଖ) କଙ୍କଡ଼ା (ଗ) ଶାଙ୍କୁଚ

୨. ଲ, ପ, ଫୁ, ଦୁ ଅକ୍ଷରଗୁଡ଼ିକୁ ସଜାଡ଼ି ଲେଖିଲେ କେଉଁଟି ଠିକ୍ ଶବ୍ଦଟି ପାଇବା ?

(କ) ଫୁଦୁଲପ (ଖ) ପଫୁଲଦୁ (ଗ) ପଦୁଫୁଲ

୩. କେଉଁଟି 'ନ' ଫଳା ଲାଗିଥିବା ଶବ୍ଦ ?

(କ) ଜନ୍ମ (ଖ) ଜହ୍ନ (ଗ) କ୍ଷର

୪. କେଉଁ ବାକ୍ୟଟି ଠିକ୍ ଲେଖାଯାଇଛି ?

(କ) ମୁଁ ନନ୍ଦନକାନନରେ ସିମ୍ପାଞ୍ଜି ଦେଖିଲି ।

(ଖ) ସିମ୍ପାଞ୍ଜି ମୁଁ ଦେଖିଲି ନନ୍ଦନକାନନରେ

(ଗ) ଦେଖିଲି ନନ୍ଦନକାନନରେ ସିମ୍ପାଞ୍ଜି ମୁଁ ।

୫. କେଉଁଟି ଠିକ୍ ବନାନଥିବା ଶବ୍ଦ ଅଟେ ।

(କ) ବୁଧଦେବ (ଖ) ବୁଦ୍ଧଦେବ (ଗ) ବୃଦ୍ଧଦେବ ।

୬. ଅନୁଛେଦଟିକୁ ପଢ଼ି ତଳେ ଦିଆଯାଇଥିବା ପ୍ରଶ୍ନଗୁଡ଼ିକର ଠିକ୍ ଉତ୍ତର ପାଖରେ (✓) ଚିହ୍ନ ଦିଅ ।

ଥରେ ସଞ୍ଜୟ ଗାଁ ହାଟକୁ ଯାଇଥିଲା । ହାଟରୁ ଜହ୍ନି ଓ ଭେଣ୍ଟି କିଣିଲା । ଫେରିବାବେଳେ ବର୍ଷାରେ ଓଦା ହୋଇଗଲା । ପରଦିନ ଥଣ୍ଡାଢ଼ର ହେବାରୁ ଡାକ୍ତରଖାନାକୁ ଗଲା । ଡାକ୍ତର ତାକୁ ଇଞ୍ଜେକ୍ସନ୍ ଦେଲେ ଓ କିଛି ଔଷଧ ଖାଇବାକୁ କହିଲେ । ଔଷଧ ଖାଇବାପରେ ସେ ସୁସ୍ଥ ହୋଇଗଲା ।

ପ୍ରଶ୍ନ-୧ : କିଏ ହାଟକୁ ଯାଇଥିଲା ?

(କ) ସଞ୍ଜୟ (ଖ) ବିଜୟ (ଗ) ଅଜୟ

ପ୍ରଶ୍ନ-୨ : ସଞ୍ଜୟ ହାଟରୁ କ'ଣ କ'ଣ କିଣିଲା ?

(କ) ଜହ୍ନି ଓ କାକୁଡ଼ି (ଖ) ଜହ୍ନି ଓ ଭେଣ୍ଟି (ଗ) କଖାରୁ ଓ ଭେଣ୍ଟି

ପ୍ରଶ୍ନ-୩ : ଥଣ୍ଡାଢ଼ର ହେବାରୁ ସେ କେଉଁଠାକୁ ଗଲା ?

(କ) ଗାଆଁ ବଇଦ (ଖ) ପଞ୍ଚାୟତ (ଗ) ଡାକ୍ତରଖାନା

ପ୍ରଶ୍ନ-୪ : ସେ କିପରି ସୁସ୍ଥ ହେଲା ?

(କ) ପଥ୍ୟ ଖାଇବାରୁ (ଖ) ଔଷଧ ଖାଇବାକୁ (ଗ) ବ୍ୟାୟାମ କରିବାରୁ

ପ୍ରଶ୍ନ-୫ : ଡାକ୍ତର ତାକୁ କ'ଣ ଦେଲେ ?

(କ) ଔଷଧ (ଖ) ଇଞ୍ଜେକ୍ସନ୍ (ଗ) ଭିଟାମିନ୍

ବର୍ଷର ଅବଶିଷ୍ଟ ସମୟ ପାଇଁ

ସୂଚୀପତ୍ର

କ୍ରମିକ ନଂ	ଶିକ୍ଷଣ ଫଳାଫଳ	କାର୍ଯ୍ୟଫଳ କ୍ରମିକ ସଂଖ୍ୟା	ଶ୍ରେଣୀ ପାଠ୍ୟ ପୁସ୍ତକ ସଂପର୍କ (ପାଠ / ପ୍ରସଙ୍ଗ)	ପୃଷ୍ଠା ସଂଖ୍ୟା
୧	ଭାଷାରେ ଥିବା ଧ୍ୱନି ଓ ଶବ୍ଦ ସହିତ ଖେଳି ଆନନ୍ଦ ପାଇବ ଯେପରି ଚକ, ବକ, ରଖା ।	୧, ୪, ୫, ୬	୧ମ - ୨ ଚୁନାଚୁନି ପାଣିକି ୩ ଛେଳି ଡରେ ପାଣିକି ୫ ଠୋ ଠୋ, ୧୫ ସଙ୍ଗା ବିଲେଇର	୭୪
୨	ଚିତ୍ରରେ ବା କ୍ରମରେ ସଜା ଯାଇଥିବା ଚିତ୍ରଗୁଡ଼ିକରେ ଘଟିଥିବା ଭିନ୍ନଭିନ୍ନ ଘଟଣାବଳୀ, କାର୍ଯ୍ୟ ଓ ଚରିତ୍ରକୁ ଏକ ବିଷୟବସ୍ତୁ ଭାବରେ ବା ଗପ ଭାବରେ ବୁଝିବ ଓ ପ୍ରଶଂସା କରିବ ।	୨	୨ୟ - ୧ ଚିତ୍ର ଦେଖି ଗପ କହ ୧୨ - ଆମ ଗାଁ	୭୫
୩	ବିଭିନ୍ନ ଉଦ୍ଦେଶ୍ୟ ପାଇଁ ନିଜ ଭାଷା କିମ୍ବା ବିଦ୍ୟାଳୟର ଭାଷାକୁ ବ୍ୟବହାର କରି କଥାବର୍ତ୍ତା କରିବ ଯେପରି କବିତା ଗପ କହିବ, ଜାଣିବା ପାଇଁ ପ୍ରଶ୍ନ ପଚାରିବ, ନିଜ ଅନୁଭୂତିକୁ କହିବ ।	୩	୧ମ ୧ ଦେଖ ଓ କୁହ ୪ - ରଜ ଦୋଳି ୬ - କହିଲ ଦେଖୁ ୧୬- ନଇବଡ଼ି ୨୮ - ରତ୍ନାକରର ଜନ୍ମଦିନ ୨ୟ ୬ - ହାତୀ ମାନିଲା ଏଣୁଅ କଥା ୧୩ - ବେଙ୍ଗୁଲୀ କରୁଛି	୭୬
୪	ନିଜ ଇଚ୍ଛାରେ ଶିକ୍ଷକଙ୍କ ଦ୍ୱାରା ପ୍ରସ୍ତୁତ କାର୍ଯ୍ୟ ଅନ୍ତର୍ଗତ ଚିତ୍ର, ସିଧା, ତେରଛା ରେଖା, ଅକ୍ଷର ଆକୃତି ସହିତ ଆଗକୁ ବଢ଼ିବ, ପ୍ରଚଳିତ ଲେଖା ଶୈଳୀରେ ଲେଖିବେ ।	୭	୨ୟ ୬-ହାତୀ ମାନିଲା ଏଣୁଅ କଥା ୧୩ - ବେଙ୍ଗୁଲୀ କରୁଛି ୧୬ - ଆମର ପର୍ବପର୍ବାଣି	୭୭
୫	ଆକଳନ - ୩	୮		୭୮
୬	ନିଜ ଜୀବନର ଅନୁଭୂତି ଓ ପରିବେଶ ଆଧାରିତ ଅନୁଭୂତିକୁ ଲେଖିବ ।	୯, ୧୦, ୧୧	୨ୟ ଗାଁ ବୁଲା, ୧୮- ମାଆ ପରି କିଏ ସେ ହେବ, ୧୦- ଗାଁ ବୁଲା, ୧୧- ଏକତାର ବଳ	୮୩- ୮୬
୭	ଭିନ୍ନଭିନ୍ନ ସାମଗ୍ରୀକୁ (ଖବର କାଗଜ, ଶିଶୁ, ପତ୍ରିକା, ପୋଷ୍ଟର ଆଦି) ପଢ଼ି ବୁଝିବ ଓ ସେଥିରେ ନିଜ ପ୍ରତିକ୍ରିୟା ଲେଖିବ, ପଚରାଯାଇଥିବା ପ୍ରଶ୍ନର ଉତ୍ତର ଲେଖିବ, ପଚରାଯାଇଥିବା ପ୍ରଶ୍ନର ଉତ୍ତର ଲେଖିବ । (ବେଲ୍ ଲିପି ବ୍ୟବହାର କରିପାରନ୍ତି ।)	୧୨	୧୨-ଖରା, ବର୍ଷା ଶୀତ ୧୩-ଆମ ଅଂଚଳର ଭୂମିରୂପ ୬ ୨ୟ/ ୧୦-ଟିକିଫୁଲ ୧୪-ବଣ ଅଦାଲତ ୧୫- ବଣ ଓ ବଣି	୮୭
୮	ଶୁଣିଥିବା କଥା କିମ୍ବା ନିଜ ମନ କଥାକୁ ନିଜ ଶୈଳୀରେ ଭିନ୍ନଭିନ୍ନ ଚିତ୍ର / ଶବ୍ଦ / ବାକ୍ୟ ଦ୍ୱାରା (ଲିଖିତ ରୂପରେ) ଅଭିବ୍ୟକ୍ତ କରିବ ।	୧୩, ୧୪, ୧୫	୨ୟ/ ଆସବୁଲିଯିବା ଭଙ୍ଗାରିକା, ୬- ହାତୀ ମାନିଲା ଏଣୁଅ କଥା ୭- ଆସ ବୁଲିଯିବା ଭଙ୍ଗାରିକା ୮- ସୁନ୍ଦର ଆମ ଘର	୮୮- ୯୦
୯	ଆକଳନ ଫର୍ମ-୪	୧୬		୯୧- ୯୨

ସୂଚୀପତ୍ର

କ୍ରମିକ ନଂ	ଶିକ୍ଷଣ ଫଳାଫଳ	କାର୍ଯ୍ୟପଦ୍ଧତି କ୍ରମିକ ସଂଖ୍ୟା	ଶ୍ରେଣୀ ପାଠ୍ୟ ପୁସ୍ତକ ସଂପର୍କ (ପାଠ / ପ୍ରସଙ୍ଗ)	ପୃଷ୍ଠା ସଂଖ୍ୟା
୧୦	ଭିନ୍ନଭିନ୍ନ ପ୍ରକାର ବିଷୟବସ୍ତୁରେ ନୂଆ ଶବ୍ଦକୁ ବୁଝି ସେଗୁଡ଼ିକର ଅର୍ଥ ବାହାର କରିବ ।	୧୭, ୧୮, ୧୯, ୨୦	୨ୟ/ ଆସବୁଲିଯିବା ଭଙ୍ଗାରିକା, ୬- ହାତୀ ମାନିଲା ଏଣୁଅ କଥା, ୭- ଆସ ବୁଲିଯିବା ଭଙ୍ଗାରିକା, ୮- ସୁନ୍ଦର ଆମ ଘର	୯୩- ୯୬
୧୧	ଗପ, କବିତା କିମ୍ବା ଅନ୍ୟ ସାମଗ୍ରୀକୁ ବୁଝିବ ଓ ସେଥିରେ ନିଜ ଗପ / କଥାକୁ ଯୋଡ଼ିବ ।	୨୧	୨ୟ - ୧ ଚିତ୍ର ଦେଖି ଗପ କହ ୧୨ - ଆମ ଗାଁ	୯୭
୧୨	ବିଷୟବସ୍ତୁ ସାହାଯ୍ୟରେ ଆଖପାଖରେ ଥିବା ଛପାଲେଖାର ଅର୍ଥ ଓ ଉଦ୍ଦେଶ୍ୟକୁ ଅନୁମାନ କରିବ ଯେପରି - ଚକୋଲେଟ୍ ଜରି ଉପରେ ଲେଖାଥିବା ଚକୋଲେଟ୍ ନାମ ଆଦି ।	୨୨	୧ମ ୧ ଦେଖ ଓ କୁହ, ୪ - ରଜ ଦୋଳି, ୬ - କହିଲ ଦେଖୁ ୧୬- ନଇବଡ଼ି, ୨୮ - ରତ୍ନାକରର ଜନ୍ମଦିନ, ୨ୟ ୬ - ହାତୀ ମାନିଲା ଏଣୁଅ କଥା, ୧୩ - ବେଙ୍ଗୁଲୀ କରୁଛି	୯୮
୧୩	ଭିନ୍ନଭିନ୍ନ ସାମଗ୍ରୀକୁ (ଖବର କାଗଜ, ଶିଶୁ, ପତ୍ରିକା, ପୋଷ୍ଟର ଆଦି) ପଢ଼ି ବୁଝିବ ଓ ସେଥିରେ ନିଜ ପ୍ରତିକ୍ରିୟା ଲେଖିବ, ପଚରାଯାଇଥିବା ପ୍ରଶ୍ନର ଉତ୍ତର ଲେଖିବ, ପଚରାଯାଇଥିବା ପ୍ରଶ୍ନର ଉତ୍ତର ଲେଖିବ । (ବେଲ୍ ଲିପି ବ୍ୟବହାର କରିପାରିବ ।)	୨୩, ୨୪	୧୨-ଖରା, ବର୍ଷା ଶୀତ ୧୩-ଆମ ଅଂଚଳର ଭୂମିରୂପ ୬ ୨ୟ/ ୧୦-ଟିକିଫୁଲ ୧୪-ବଣ ଅଦାଲତ ୧୫- ବଣ ଓ ବଣି	୯୯- ୧୦୦
୧୪	ସ୍ୱରର ଉପଯୁକ୍ତ ଉତ୍ପାଦନ - ପତନ, ଗତି, ଲୟ, ଠିକ୍ ଉଚ୍ଚାରଣ ସହିତ ଗପ, କବିତା ଇତ୍ୟାଦିକୁ କହିବ ।	୨୫	୨ୟ/ ୧୦-ଟିକିଫୁଲ	୧୦୧
୧୫	ଭିନ୍ନଭିନ୍ନ ସାମଗ୍ରୀକୁ (ଖବର କାଗଜ, ଶିଶୁ, ପତ୍ରିକା, ପୋଷ୍ଟର ଆଦି) ପଢ଼ି ବୁଝିବ ଓ ସେଥିରେ ନିଜ ପ୍ରତିକ୍ରିୟା ଲେଖିବ, ପଚରାଯାଇଥିବା ପ୍ରଶ୍ନର ଉତ୍ତର ଲେଖିବ, ପଚରାଯାଇଥିବା ପ୍ରଶ୍ନର ଉତ୍ତର ଲେଖିବ । (ବେଲ୍ ଲିପି ବ୍ୟବହାର କରିପାରିବ ।)	୨୬	୧୨-ଖରା, ବର୍ଷା ଶୀତ ୧୩-ଆମ ଅଂଚଳର ଭୂମିରୂପ ୬ ୨ୟ/ ୧୦-ଟିକିଫୁଲ ୧୪-ବଣ ଅଦାଲତ ୧୫- ବଣ ଓ ବଣି	୧୦୨
୧୬	ଆକଳନ ଫର୍ମ-୫	୨୭		୧୦୩-୧୦୪
୧୭	ଭିନ୍ନଭିନ୍ନ ସାମଗ୍ରୀକୁ (ଖବର କାଗଜ, ଶିଶୁ, ପତ୍ରିକା, ପୋଷ୍ଟର ଆଦି) ପଢ଼ି ବୁଝିବ ଓ ସେଥିରେ ନିଜ ପ୍ରତିକ୍ରିୟା ଲେଖିବ, ପଚରାଯାଇଥିବା ପ୍ରଶ୍ନର ଉତ୍ତର ଲେଖିବ, ପଚରାଯାଇଥିବା ପ୍ରଶ୍ନର ଉତ୍ତର ଲେଖିବ । (ବେଲ୍ ଲିପି ବ୍ୟବହାର କରିପାରିବ ।)	୨୮, ୨୯, ୩୦	୧୨-ଖରା, ବର୍ଷା ଶୀତ ୧୩-ଆମ ଅଂଚଳର ଭୂମିରୂପ ୬ ୨ୟ/ ୧୦-ଟିକିଫୁଲ ୧୪-ବଣ ଅଦାଲତ ୧୫- ବଣ ଓ ବଣି	୧୦୫- ୧୦୮
୧୮	ଶୁଣିଥିବା କଥା କିମ୍ବା ନିଜ ମନ କଥାକୁ ନିଜ ଶୈଳୀରେ ଭିନ୍ନଭିନ୍ନ ଚିତ୍ର / ଶବ୍ଦ / ବାକ୍ୟ ଦ୍ୱାରା (ଲିଖିତ ରୂପରେ) ଅଭିବ୍ୟକ୍ତ କରିବ ।	୩୧, ୩୨, ୩୩	୨ୟ/ ଆସବୁଲିଯିବା ଭଙ୍ଗାରିକା ୬- ହାତୀ ମାନିଲା ଏଣୁଅ କଥା ୭- ଆସ ବୁଲିଯିବା ଭଙ୍ଗାରିକା ୮- ସୁନ୍ଦର ଆମ ଘର	୧୦୯- ୧୧୧
୧୯	ଆକଳନ-୬	୩୪		୧୧୨- ୧୧୪

କାର୍ଯ୍ୟପଦ-୧

ଭାଷାରେ ଥିବା ଧ୍ୱନି ଓ ଶବ୍ଦ ସହିତ କେଳି ଆନନ୍ଦ ପାଇବ ଯେପରି ଚକ, ବକ, ରଖା ।

ଶବ୍ଦ ଖେଳ -



ପିଲାଏ ବୃତ୍ତାକାରରେ ବସିବେ ।
 ଓଡ଼ିଆ ବର୍ଣ୍ଣମାଳାର ‘ଅ’ ରୁ ‘ଷ’ ପର୍ଯ୍ୟନ୍ତ
 ଅକ୍ଷର କାଡ଼ି ପିଲାଙ୍କ ମଧ୍ୟରେ ବଣ୍ଟାହେବ ।
 ଜଣେ ଗୋଟିଏ ଅକ୍ଷର କାଡ଼ି ଦେଖାଇଲେ
 ଅନ୍ୟ ପିଲାମାନେ ଜଣକ ପରେ ଜଣେ
 ସେହି ଅକ୍ଷରରୁ ଆରମ୍ଭ ହୋଇଥିବା
 ଗୋଟିଏ ଲେଖାଏଁ ଶବ୍ଦ କହିବେ ।
 ପ୍ରତ୍ୟେକ ପିଲା କହିବା ପରେ ପୁଣି ଜଣେ
 ପିଲା ଗୋଟିଏ ଅକ୍ଷର କାଡ଼ି
 ଦେଖାଇବା..... ଅନ୍ୟମାନେ
 ଗୋଟିଏ ଲେଖାଏଁ ଶବ୍ଦ କହିବେ ।



ଶିକ୍ଷକଙ୍କ ପାଇଁ ସୂଚନା: ପିଲାଟିଏ ‘ଶ/ଳ’ ଅକ୍ଷର କାଡ଼ି ଦେଖାଇଲେ, ଏହି ଅକ୍ଷରକୁ ଶବ୍ଦର ଆରମ୍ଭରେ ରଖି ଶବ୍ଦ ହୁଏନାହିଁ । ଏଣୁ ମଝିରେ ବା ଶେଷରେ ଲଗାଇ ଶବ୍ଦ ଗଢ଼ିବାକୁ କହିବେ ।
 ଯଦି ‘ଢ/ଞ’ ଅକ୍ଷର କାଡ଼ି ଦେଖାଇବେ, ତେବେ କେହି ଶବ୍ଦ ଗଠନ କରି ପାରିବେ ନାହିଁ । ସେତେବେଳେ ‘ଢ/ଞ’ ଶବ୍ଦରେ ବ୍ୟବହାର ହୁଏ ନାହିଁ ।
 ଏ ଦୁଇଟି ଯୁକ୍ତାକ୍ଷର ଅଟେ । ଢ + କ = କଞ, ଢ + ଖ = ଖଞ, ଢ + ଗ = ଗଞ, ଢ + ଘ = ଘଞ, ଞ + ଚ = ଞ୍ଚ, ଞ + ଛ = ଞ୍ଛ, ଞ + ଜ = ଞ୍ଜ, ଞ + ଝ = ଞ୍ଝ ଇତ୍ୟାଦି ହୁଏ ବୋଲି ଶିକ୍ଷକ ପିଲାମାନଙ୍କୁ ସୂଚନା ଦେବେ ।

କାର୍ଯ୍ୟପତ୍ର-୨

ଚିତ୍ରରେ ବା କ୍ରମରେ ସଜା ଯାଇଥିବା
ଚିତ୍ରଗୁଡ଼ିକରେ ଘଟିଥିବା ଭିନ୍ନଭିନ୍ନ ଘଟଣାବଳୀ,
କାର୍ଯ୍ୟ ଓ ଚରିତ୍ରକୁ ଏକ ବିଷୟବସ୍ତୁ ଭାବରେ ବା
ଗପ ଭାବରେ ବୁଝିବ ଓ ପ୍ରଶଂସା କରିବ ।

କୌଣସି ଗୋଟିଏ ଚିତ୍ର ବିଷୟରେ ଦୁଇ/ତିନିଟି ବାକ୍ୟ କହ ।



କାର୍ଯ୍ୟପତ୍ର-୩

ବିଭିନ୍ନ ଉଦ୍ଦେଶ୍ୟ ପାଇଁ ନିଜ ଭାଷା କିମ୍ବା ବିଦ୍ୟାଳୟର ଭାଷାକୁ ବ୍ୟବହାର କରି କଥାବର୍ତ୍ତା କରିବ ଯେପରି କବିତା ଗପ କହିବ, ଜାଣିବା ପାଇଁ ପ୍ରଶ୍ନ ପଚାରିବ, ନିଜ ଅନୁଭୂତିକୁ କହିବ ।

ଆମେ ସକାଳୁ ଉଠିବା ପର ଠାରୁ ରାତିରେ ଶୋଇବାକୁ ଯିବା ପର୍ଯ୍ୟନ୍ତ ଯାହା କରୁ ଆସ କହିବା । କଳାପଟାରେ ଲେଖାଥିବା କଥାକୁ ଆସ ଦେଖି ଲେଖିବା ।

କିମ୍ବା

ଆମେ ବିଦ୍ୟାଳୟକୁ ଆସିବା ଠାରୁ ଯିବା ପର୍ଯ୍ୟନ୍ତ କ'ଣ କ'ଣ କରୁ ଆସ କହିବା ଆସ କଳାପଟାରେ ଲେଖାଥିବା କଥାକୁ ଦେଖି ତଳ ଘରେ ଲେଖିବା ।

ଶିକ୍ଷକଙ୍କ ପାଇଁ ସୂଚନା

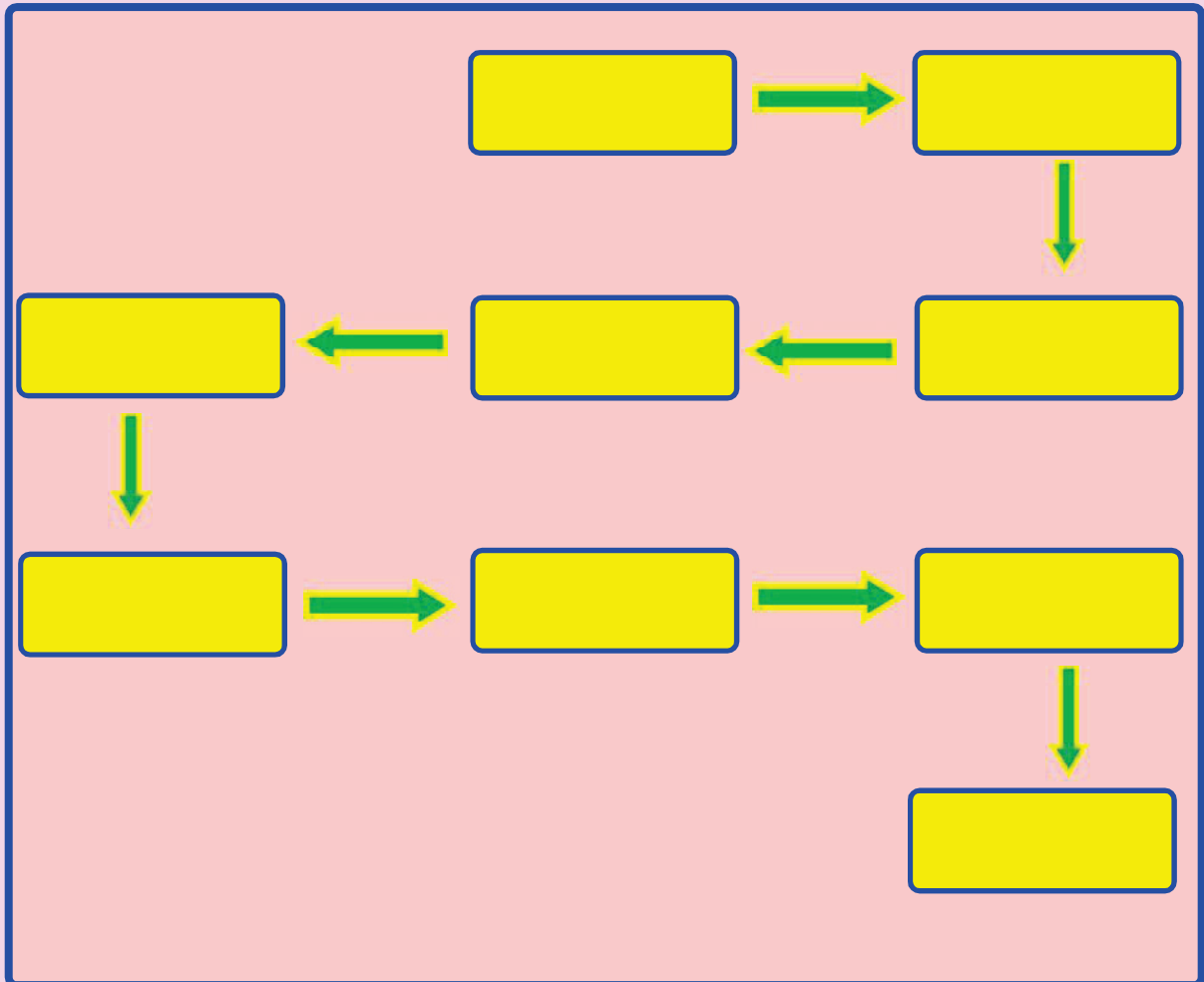
- ଶିକ୍ଷକ ପିଲାମାନେ କହିଥିବା କଥାକୁ କଳା ପଟାରେ ଲେଖିବା
- କଳାପଟାରେ ଲେଖାଥିବା କଥାକୁ ଦେଖି ଉପରେ ଦିଆଯାଇଥିବା ସ୍ଥାନରେ ଲେଖିବାକୁ କହିବ ।

କାର୍ଯ୍ୟପଦ-୪

ଭାଷାରେ ଥିବା ଧ୍ୱନି ଓ ଶବ୍ଦ ସହିତ
ଖେଳି ଆନନ୍ଦ ପାଇବ ।
ଯେପରି - ଚକ, ରଖ, ବଗ....

ଗୋଟିଏ ଶବ୍ଦର ଶେଷ ଅକ୍ଷରକୁ ନେଇ ନୂଆ ଶବ୍ଦ ଗଢ଼ ଓ ଖାଲି ଘରେ ଲେଖ ।

ଯେପରି :



କାର୍ଯ୍ୟପତ୍ର-୫

ଭାଷାରେ ଥିବା ଧ୍ୱନି ଓ ଶବ୍ଦ ସହିତ
ଖେଳି ଆନନ୍ଦ ପାଇବ ।
ଯେପରି - ଚକ, ରଖ, ବଗ....

ତଳ ସାରଣୀରୁ ଅକ୍ଷର ନେଇ ଶବ୍ଦ ଗଢ଼ ଓ ତଳେ ଲେଖ ।

ତୁ	ଉ	ଦୀ	କୋ	ତୈ
ନ	ପା	ଡ	ତୃ	ଶ
ଶ	ମୁ	ଗା	ରୀ	ଇ
ଲ	ଶୁ	ଦୌ	ଆ	ଢ଼େ

ଯେପରି, ନଦୀ

କାର୍ଯ୍ୟପତ୍ର-୭

ଭାଷାରେ ଥିବା ଧ୍ୱନି ଓ ଶବ୍ଦ ସହିତ
ଖେଳି ଆନନ୍ଦ ପାଇବ ।
ଯେପରି - ଚକ, ରଖ, ବଗ....

କୋଠରି ଭିତରୁ ଅକ୍ଷର ନେଇ ଯୁକ୍ତାକ୍ଷର ଥିବା ଶବ୍ଦ ଗଢ଼ ଓ ଲେଖ ।

ମା	ନ	ବ	ଙା	ଲ
ଡ	ମୁ	କା	ଥା	ଘ
ଡ	କ	ଝ	ଞ	ବେ

ଯେପରି

<input type="text"/>	<input type="text"/>
<input type="text"/>	<input type="text"/>
<input type="text"/>	<input type="text"/>
<input type="text"/>	<input type="text"/>
<input type="text"/>	<input type="text"/>

କାର୍ଯ୍ୟପତ୍ର-୭

ନିଜ ଇଚ୍ଛାରେ ଶିକ୍ଷକଙ୍କ ଦ୍ଵାରା ପ୍ରସ୍ତୁତ କାର୍ଯ୍ୟ
ଅନ୍ତର୍ଗତ ଚିତ୍ର, ସିଧା, ତେରଛା ରେଖା,
ଅକ୍ଷର ଆକୃତି ସହିତ ଆଗକୁ ବଢ଼ିବ,
ପ୍ରଚଳିତ ଲେଖା ବୈଳୀରେ ଲେଖିବେ ।

ତଳଲିଖିତ ବାକ୍ୟଗୁଡ଼ିକୁ ତିନିଥର ଲେଖାଏଁ ଲେଖ ।

୧. ଦିନେ ମାମୁନି ଛୋଟ ଖେଳଣା ଓ ତୁରୀ ଧରି ଖେଳୁଥିଲା ।

୨. ଶାନ୍ତି ଦୈନିକ ଗଣ୍ଡିଲିରେ ପରିଷ୍କାର ଲୁଗା ଆଣେ ।

୩. ସ୍ଥିତା ବଜାରରୁ ଆମ୍ବ, ଜହ୍ନି ଓ ବନ୍ତଳ କଦଳୀ କିଣିଲା ।

କାର୍ଯ୍ୟପତ୍ର-୮

ଆକଳନ ପର୍ଯ୍ୟାୟ-୩

ପ୍ରତ୍ୟେକ ପ୍ରଶ୍ନତଳେ ତିନୋଟି ଲେଖାଏଁ ଉତ୍ତର ଦିଆଯାଇଛି ।

ସେଥିମଧ୍ୟରୁ ଠିକ୍ ଉତ୍ତର ପାଖରେ (✓) ଚିହ୍ନ ଦିଅ ।

୧. କେଉଁ ଅକ୍ଷର ଶବ୍ଦର ଆରମ୍ଭରେ ରହେ ନାହିଁ ?

(କ) ଭ

(ଖ) ମ

(ଗ) ଶ

୨. କେଉଁ ଅକ୍ଷରଟି ଶବ୍ଦରେ ଅବିକଳ ରୂପରେ ରହେ ନାହିଁ ?

(କ) ଶ

(ଖ) ଷ

(ଗ) କ୍ଷ

୩. ଶବ୍ଦଟିଏ ଗଠନ କରିବାକୁ ଅତି କମ୍ରେ କେତୋଟି ଅକ୍ଷର ଦରକାର ?

(କ) ଗୋଟିଏ

(ଖ) ଦୁଇଟି

(ଗ) ଦୁଇରୁ ଅଧିକ

୪. ମାମୁନି ଛୋଟ ଖେଳଣା - ତୁରୀ ଧରି ଖେଳୁଥିଲା ।

ବାକ୍ୟର ଶୂନ୍ୟସ୍ଥାନରେ କ'ଣ ରହିବ ?

(କ) ଓଃ

(ଖ) ଓ

(ଗ) ଆଃ

୫. 'ଗଣ୍ଠିଲି' ଓ 'ଗଣ୍ଠିଲି' ମଧ୍ୟରୁ କେଉଁଟିରୁ ଠିକ୍ ଅର୍ଥ ବୁଝାପଡୁଛି ?

(କ) ଗଣ୍ଠିଲି

(ଖ) ଗଣ୍ଠିଲି

(ଗ) ଦୁଇଟିଯାକ

୬. 'ତୁରୀ' ରେ କେଉଁକେଉଁ ମାତ୍ରା ଲାଗିଛି ?

(କ) 'ଉ' କାର ଓ 'ଇ' କାର

(ଖ) 'ଉ' କାର ଓ 'ଇ' କାର

(ଗ) 'ଉ' କାର ଓ 'ଇ' କାର

୭. 'ପରି - ର' ଶବ୍ଦର ଶୂନ୍ୟସ୍ଥାନରେ କ'ଣ ରହିବ ?

(କ) ସ୍କା

(ଖ) ସ୍କା

(ଗ) ଶ୍ଚା

୮. କେଉଁ ଶବ୍ଦ 'ତାଲା' ପରି ଶୁଭୁଛି ?

(କ) ତାଲା

(ଖ) ତାଲ

(ଗ) ପାଲ

୯. କେଉଁ ବାକ୍ୟ ଶେଷରେ ପ୍ରଶ୍ନବାଚକ ଚିହ୍ନ ଲାଗିଛି ?

(କ) ଗଛଟି କେତେ ବଡ଼ !

(ଖ) ମୋର ନାମ ଜ୍ଞାନେନ୍ଦ୍ର ।

(ଗ) ତୁମେ କ'ଣ ଖାଇ ଆସିଛ ?

୧୦. 'କରତ' ଶବ୍ଦର ଶେଷ ଅକ୍ଷରରୁ କେଉଁ ଶବ୍ଦଟି ଆରମ୍ଭ ହୋଇଛି ?

(କ) ରକତ

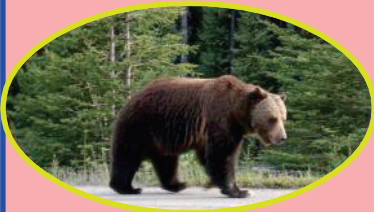
(ଖ) ତୋରଣ

(ଗ) କତରା

କାର୍ଯ୍ୟପତ୍ର-୯

ନିଜ ଜୀବନର ଅନୁଭୂତି ଓ ପରିବେଶ ଆଧାରିତ ଅନୁଭୂତିକୁ ଲେଖିବ ।

ତଳେ ଦିଆଯାଇଥିବା ଛବିଗୁଡ଼ିକର ନାମ କୁହ ।



ପୂର୍ବ ପୃଷ୍ଠାରେ ଥିବା ଚିତ୍ରଗୁଡ଼ିକୁ ଦେଖି ପ୍ରତି ଚିତ୍ର ବିଷୟରେ ଗୋଟିଏ ଗୋଟିଏ ବାକ୍ୟ ଲେଖ ।

ଯେପରି : ନେଉଳ ଗାତରେ ରହେ ।

କାର୍ଯ୍ୟପତ୍ର-୧୦

ନିଜ ଜୀବନର ଅନୁଭୂତି ଓ ପରିବେଶ ଆଧାରିତ ଅନୁଭୂତିକୁ ଲେଖିବ ।

ଶବ୍ଦଗୁଡ଼ିକୁ ସଜେଇ ବାକ୍ୟ ତିଆରି କର ।



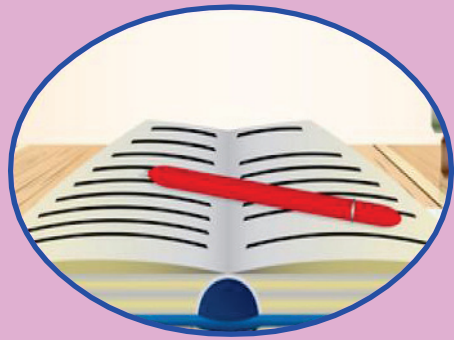
ସଡ଼କରେ ଦୌଡ଼ୁଛି ଘୋଡ଼ା



ଘାସ ପଡ଼ିଆରେ ଚରୁଛି ଛେଳି ।



ଖୁସିରେ ବଣରେ ନାଚୁଛି ମୟୂରି ।



ଅଛି ଖାତା ଉପରେ କଲମ ଲାଲ ।

କାର୍ଯ୍ୟପତ୍ର-୧୧

ନିଜ ଜୀବନର ଅନୁଭୂତି ଓ ପରିବେଶ
ଆଧାରିତ ଅନୁଭୂତିକୁ ଲେଖିବ ।

ଶବ୍ଦଗୁଡ଼ିକୁ ସଜାଡ଼ି ଠିକ୍ ବାକ୍ୟଟିଏ ଲେଖ ।

୧. ମୁଁ ଛାତ୍ର ଜଣେ ।

୨. ମୋର ରାଜା ଅଟେ ନାମ ।

୩. ମୁଁ ଚତୁର୍ଥ ପଢ଼େ ଶ୍ରେଣୀରେ ।

୪. ନିୟମିତ ଗଣପୋଷାକ ମୁଁ ପିନ୍ଧି ଆସେ ।

୫. କଥା ମାନେ ଗୁରୁଜୀ ଗୁରୁମାଙ୍କ ମୁଁ ।

ସଜାଡ଼ି ଲେଖୁଥିବା ବାକ୍ୟକୁ ତଳକୁ ତଳ ପଢ଼ ।

କାର୍ଯ୍ୟପତ୍ର-୧୨

ଭିନ୍ନଭିନ୍ନ ସାମଗ୍ରୀକୁ (ଖବର କାଗଜ, ଶିଶୁ, ପତ୍ରିକା, ପୋଷ୍ଟର ଆଦି) ପତ୍ତି ବୁଝିବ ଓ ସେଥିରେ ନିଜ ପ୍ରତିକ୍ରିୟା ଲେଖିବ, ପଚରାଯାଇଥିବା ପ୍ରଶ୍ନର ଉତ୍ତର ଲେଖିବ, ପଚରାଯାଇଥିବା ପ୍ରଶ୍ନର ଉତ୍ତର ଲେଖିବ । (ବେଲ୍ ଲିପି ବ୍ୟବହାର କରିପାରନ୍ତି ।)

ପାଖ ଚିତ୍ରକୁ ଦେଖ ଓ ତା' ବିଷୟରେ ଗୋଟିଏ ବା ଦୁଇଟି ବାକ୍ୟ ଲେଖ ।

୧. ଏହା ଏକ ଘର ।

ଘରେ ଆମେ ରହୁ ।



୨.



୩.



୪.



୫.



କାର୍ଯ୍ୟପଦ-୧୩

ଶୁଣିଥିବା କଥା କିମ୍ବା ନିଜ ମନ କଥାକୁ ନିଜ ଶୈଳୀରେ ଭିନ୍ନଭିନ୍ନ ଚିତ୍ର / ଶବ୍ଦ / ବାକ୍ୟ ଦ୍ୱାରା (ଲିଖିତ ରୂପରେ) ଅଭିବ୍ୟକ୍ତ କରିବ ।

କାର୍ଯ୍ୟ-୧

ତଳେ ଥିବା ଶବ୍ଦଗୁଡ଼ିକ ବ୍ୟବହାର କରି ବାକ୍ୟ ଗଠନ କରାଯାଇଛି ।

ସେଗୁଡ଼ିକ ପଢ଼ :

ଟମାଟୋ	ସବୁଜ	ଆକାଶ	ଲହଡ଼ି	ପଢ଼ିଆ
ଟମାଟୋ ଲାଲ ଦେଖାଯାଏ	ସବୁଜ ଗଛଲତା ମନୋହର ଦିଶେ ।	ଆକାଶରେ ମେଘ ଘୋଟି ଯାଇଛି ।	ସାଗରରେ ଲହଡ଼ି ହୁଏ ।	ପଢ଼ିଆରେ ଗାଈ ଚରୁଛି ।

କାର୍ଯ୍ୟ-୨

ବାକ୍ୟରେ ଥିବା ରେଖାଙ୍କିତ ଶବ୍ଦକୁ ବ୍ୟବହାର କରି ଆଉ ଗୋଟିଏ ଲେଖାଏଁ ବାକ୍ୟ ଲେଖ ।

କର୍ପିରେ ଚିନି ପକାଅ ।

ନଦୀରୁ ମାଛ ଧର ।

ମୁଁ ରାମକୁ ଆଚାର ଦେଲି ।

ସବୁବେଳେ ସତ କୁହ ।

ସେହିପରି ଶିକ୍ଷକ ଅନ୍ୟ ଶବ୍ଦଗୁଡ଼ିକୁ ବ୍ୟବହାର କରି ଆଉ କେତୋଟି ବାକ୍ୟ

ନିଜ ଖାତାରେ ଲେଖିବାକୁ ପିଲାମାନଙ୍କୁ କହିବେ ।

କାର୍ଯ୍ୟପତ୍ର-୧୪

ଶୁଣିଥିବା କଥା କିମ୍ବା ନିଜ ମନ କଥାକୁ ନିଜ ଶୈଳୀରେ ଭିନ୍ନଭିନ୍ନ ଚିତ୍ର / ଶବ୍ଦ / ବାକ୍ୟ ଦ୍ୱାରା (ଲିଖିତ ରୂପରେ) ଅଭିବ୍ୟକ୍ତ କରିବ ।

ତଳ ଶବ୍ଦଗୁଡ଼ିକୁ ଲଗାଇ ଛୋଟ'ଛୋଟ ବାକ୍ୟ ଲେଖ ।

ମିଠା	<input type="text"/>
ବୋଉ	<input type="text"/>
କୃଷକ	<input type="text"/>
ଭଅଁର	<input type="text"/>
କୁକେଟ	<input type="text"/>
ମନ୍ଦାର	<input type="text"/>
ଦାନ୍ତ	<input type="text"/>
ପାମ୍ପଡ଼	<input type="text"/>
ବନ୍ଧି	<input type="text"/>
କଣ୍ଠ	<input type="text"/>

କାର୍ଯ୍ୟପତ୍ର-୧୫

ଶୁଣିଥିବା କଥା କିମ୍ବା ନିଜ ମନ କଥାକୁ ନିଜ ଶୈଳୀରେ ଭିନ୍ନଭିନ୍ନ ଚିତ୍ର / ଶବ୍ଦ / ବାକ୍ୟ ଦ୍ୱାରା (ଲିଖିତ ରୂପରେ) ଅଭିବ୍ୟକ୍ତ କରିବ ।

୧. 'କ' ସ୍ତମ୍ଭ ର ଶବ୍ଦ ସହିତ 'ଖ' ସ୍ତମ୍ଭର ଉପଯୁକ୍ତ ସଂପର୍କ ଥିବା ଶବ୍ଦକୁ ଗାରଟାଣି ମିଳାଅ ।

'କ' ସ୍ତମ୍ଭ	'ଖ' ସ୍ତମ୍ଭ
ତଣ୍ଡି	ତରକାରୀ
ଘାଣ୍ଟ	ବେଣ୍ଟ
ଶୁଆ	ଥଣ୍ଟ
କଚୁରୀ	କୋଳି
କଣ୍ଢେଇ	ମାଛ
କଣ୍ଠିଆ	କଣ୍ଠା

୨. ଉପରେ ଯୋଡ଼ିଥିବା ଶବ୍ଦକୁ ନେଇ ବାକ୍ୟ ଗଢ଼ି ତଳେ ଲେଖ ।

ଯେପରି

୧. ମୋ ତଣ୍ଡିରେ କଣ୍ଠା ଲାଗି ଯାଇଥିଲା ।

୨

୩

୪

୫

୬

କାର୍ଯ୍ୟପତ୍ର-୧୭

ଆକଳନ-୪

ପ୍ରତ୍ୟେକ ପ୍ରଶ୍ନତଳେ ତିନୋଟି ଲେଖାଏଁ ଉତ୍ତର ଦିଆଯାଇଛି ।

ସେଥିମଧ୍ୟରୁ ଠିକ୍ ଉତ୍ତର ପାଖରେ (✓) ଚିହ୍ନ ଦିଅ ।

୧. କେଉଁଟି ଠିକ୍ ବନାନରେ ଲେଖା ହୋଇଛି ?

(କ) ତୁରୀ

(ଖ) ତୁରି

(ଗ) ତୂରୀ

୨. 'ବନ୍ଧ' ଶବ୍ଦରେ 'ର' କାର ଲଗାଇ ଲେଖିଲେ ଠିକ୍ ଶବ୍ଦଟି କ'ଣ ହେବ ?

(କ) ବୁନ୍ଧ

(ଖ) ବୃନ୍ଧ

(ଗ) ବୁର୍ଣ୍ଣ

୩. ସ୍ଥିତା ବଜାରରୁ କଲରା ଓ ଜହ୍ନି ଆଣିଲା ।

ବାକ୍ୟରେ କେଉଁକେଉଁ 'ଫଳା' ବ୍ୟବହାର ହୋଇଛି ।

(କ) 'ଲ' ଓ 'ର'

(ଖ) 'ମ' ଓ 'ଲ'

(ଗ) 'ମ' ଓ 'ନ'

୪. କାହାଠାରୁ ଆମେ ସମୟ ଜାଣୁ ?

(କ) ପଞ୍ଜା

(ଖ) ଘଣ୍ଟା

(ଗ) ଲଣ୍ଠନ

୫. କେତେବେଳେ ସତ କଥା କହିବା ?

(କ) ସବୁବେଳେ

(ଖ) ଦରକାର ବେଳେ

(ଗ) ବେଳେବେଳେ

୬. କେଉଁ ପ୍ରାଣୀ ଜଳରେ ରହେ ?

(କ) କଙ୍କଡ଼ା

(ଖ) ମାଙ୍କଡ଼

(ଗ) ଛଅଶାଣ

୭. କେଉଁ ବାକ୍ୟଟି ଠିକ୍ ଲେଖାଯାଇଛି ?

(କ) ମୋ ବହିଟି ତୁ କାହିଁକି ନେଲୁ ।

(ଖ) ମୋ ବହିଟି ତୁ ନେଲୁ କାହିଁକି ।

(ଗ) ତୁ କାହିଁକି ମୋ ବହିଟି ନେଲୁ ?

୮. ‘ତରକାରୀ’ ପୁର୍ବରୁ ‘ଘାଣ୍ଟ’ ଲଗାଇଲେ ‘ଘାଣ୍ଟ ତରକାରୀ’ ହୁଏ । ସେହିପରି ‘କୋଳି’ ପୁର୍ବରୁ କ’ଣ ଲଗାଇ ନୂଆଶବ୍ଦ ଗଢ଼ିବା ?

(କ) କଣ୍ଠେଇ

(ଖ) କଣ୍ଠିଆ

(ଗ) ବେଣ୍ଠିଆ

୯. କେଉଁ ବାକ୍ୟରେ ଶବ୍ଦଗୁଡ଼ିକ ଠିକ୍ କ୍ରମରେ ଅଛି ?

(କ) ତୃତୀୟ ପଦେ ମୁଁ ଶ୍ରେଣୀରେ ।

(ଖ) ମୁଁ ତୃତୀୟ ଶ୍ରେଣୀରେ ପଦେ ।

(ଗ) ଶ୍ରେଣୀରେ ତୃତୀୟ ମୁଁ ପଦେ ।

୧୦. ମାଛ ଏକ ଜଳଚର ପ୍ରାଣୀ । କାରଣ.....

(କ) ସେ ଜଳ ପିଇ ବଞ୍ଚେ ।

(ଖ) ସେ ଜଳରେ ରହେ ।

(ଗ) ସେ ତା’ ଦେହରୁ ଜଳ ବାହାର କରେ ।

କାର୍ଯ୍ୟପତ୍ର-୧୭

ଭିନ୍ନଭିନ୍ନ ପ୍ରକାର ବିଷୟବସ୍ତୁରେ ନୂଆ ଶବ୍ଦକୁ ବୁଝି ସେଗୁଡ଼ିକର ଅର୍ଥ ବାହାର କରିବ ।

ଗୀତଟିକୁ ଆବୃତ୍ତି କର ।

କାଞ୍ଚନେ ବାଞ୍ଛା ନାହିଁ ମୋର ।
ମାଗଇ ପ୍ରଭୁ କୃପା ତୋର । ।
ପଞ୍ଚାଏ ଖଞ୍ଜି ବସିବସି
କଥା କହନ୍ତି ହସିହସି । ।
ମେଣ୍ଟା ମୁଣ୍ଡଟି ବଡ଼ ଟାଣ ।
ତା' ମୁଣ୍ଡିଆକୁ ସାବଧାନ । ।
ଦରିଦ୍ର ପିନ୍ଧେ ଛିଣ୍ଡା କନ୍ଦା ।
ଅକର୍ମା ଖୋଜୁଥାଏ ପନ୍ଦା ।



ଗୀତଟିକୁ ପଢ଼ି ଖାଲି ସ୍ଥାନ ପୂରଣ କର ।

କାଞ୍ଚନେନାହିଁ ମୋର ।
ମାଗଇ ପ୍ରଭୁ..... ତୋର । ।
..... ଖଞ୍ଜି ବସିବସି
କଥା..... ହସିହସି । ।
..... ମୁଣ୍ଡଟି ବଡ଼ ଟାଣ ।
ତା' ମୁଣ୍ଡିଆକୁ ସାବଧାନ । ।
ଦରିଦ୍ର ପିନ୍ଧେ
..... ଖୋଜୁଥାଏ ପନ୍ଦା । ।

କାର୍ଯ୍ୟପଦ-୧୮

ଭିନ୍ନଭିନ୍ନ ପ୍ରକାର ବିଷୟବସ୍ତୁରେ ନୂଆ ଶବ୍ଦକୁ ବୁଝି ସେଗୁଡ଼ିକର ଅର୍ଥ ବାହାର କରିବ ।

‘କ’ ସ୍ତମ୍ଭର ଶବ୍ଦ ସହ ‘ଖ’ ସ୍ତମ୍ଭର ସେହି ଅର୍ଥ ବୁଝାଉଥିବା ଶବ୍ଦକୁ ଗାର ଟାଣି ଯୋଡ଼ ।

‘କ’ ସ୍ତମ୍ଭ	‘ଖ’ ସ୍ତମ୍ଭ
ଜନନୀ	ଚିତ୍ର
ଛବି	ମିଠା
ବୃକ୍ଷ	ଦୁଷ୍ଟ
ମଧୁର	ଗଛ
କୁସୁମ	ଖାଇବା
ଭୋଜନ	ଫୁଲ
ଚଗଲା	ମାଆ

କାର୍ଯ୍ୟପଦ-୧୯

ଭିନ୍ନଭିନ୍ନ ପ୍ରକାର ବିଷୟବସ୍ତୁରେ ନୂଆ ଶବ୍ଦକୁ ବୁଝି ସେଗୁଡ଼ିକର ଅର୍ଥ ବାହାର କରିବ ।

କାର୍ଯ୍ୟ-୧

‘କ’ ସ୍ତମ୍ଭରେ ଥିବା ଶବ୍ଦର ବିପରୀତ ଅର୍ଥବୋଧକ ଶବ୍ଦକୁ ‘ଖ’ ସ୍ତମ୍ଭରୁ ବାଛି ଗୋଲ ବୁଲାଇ ।

‘କ’ ସ୍ତମ୍ଭ	‘ଖ’ ସ୍ତମ୍ଭ
ରାତି	ସଞ୍ଜ, ସକାଳ, ଦିନ
ସୁଖ	ଦୁଃଖ, ଖୁସି, କାନ୍ଦ
ଉପର	ବାମ, ତଳ, ପାଖ
ତରଳ	କାଦୁଅ, କଠିନ, ବାଷ୍ପୀୟ
ଆସିବା	ଶୋଇବା, ଖାଇବା, ଯିବା
ଭାରୀ	ଚାଣ, ହାଲୁକା, ଓଜନିଆ

କାର୍ଯ୍ୟ-୨

ଉପର ସାରଣୀରେ ଗୋଲ ବୁଲାଇଥିବା ବିପରୀତ ଅର୍ଥବୋଧକ ଶବ୍ଦକୁ ତଳେ ଲେଖ ।

ଯେପରି : ରାତି - ଦିନ

ସୁଖ	<input type="text"/>	ଉପର	<input type="text"/>
ତରଳ	<input type="text"/>	ଆସିବା	<input type="text"/>
ଭାରୀ	<input type="text"/>		

କାର୍ଯ୍ୟପତ୍ର-୨୦

ଭିନ୍ନଭିନ୍ନ ପ୍ରକାର ବିଷୟବସ୍ତୁରେ
ନୂଆ ଶବ୍ଦକୁ ବୁଝି ସେଗୁଡ଼ିକର ଅର୍ଥ
ବାହାର କରିବ ।

ଯେପରି ବରଷାକୁ ବର୍ଷା କୁହାଯାଏ । ସେପରି ନିମ୍ନ ଶବ୍ଦଗୁଡ଼କୁ
କ'ଣ କୁହାଯାଏ ଲେଖ ।

ଜନମ

ସରଗ

ପରାଣ

ଯତନ

ଭକତି

ସେନେହ

କାର୍ଯ୍ୟପତ୍ର-୨୧

ଗପ, କବିତା କିମ୍ବା ଅନ୍ୟ ସାମଗ୍ରୀକୁ
ବୁଝିବ ଓ ସେଥିରେ ନିଜ ଗପ /
କଥାକୁ ଯୋଡ଼ିବ ।

ବନ୍ଧନୀ ମଧ୍ୟରୁ ଉପଯୁକ୍ତ ଚିହ୍ନ ନେଇ ବାକ୍ୟରେ ଲଗାଅ ।

(| , ?)

୧. ରାମ ଗୋଟିଏ ଭଲ ପିଲା

୨. ତୁମର ନାମ କ'ଣ

୩. ଆମେ ସବୁ ଭାତ ଡାଲି ଓ ତରକାରୀ ଖାଉ

୪. ତୁମ ବାପା କେଉଁଠାରୁ ଜହ୍ନି ଯୋଗଳ କଲରା ଆଦି ପରିବା କିଣନ୍ତି ।

୫. ତୁମେ କେଉଁ ଶ୍ରେଣୀରେ ପଢ଼

କାର୍ଯ୍ୟପତ୍ର-୨୨

ବିଷୟବସ୍ତୁ ସାହାଯ୍ୟରେ ଆଖପାଖରେ ଥିବା ଛପାଲେଖାର ଅର୍ଥ ଓ ଉଦ୍ଦେଶ୍ୟକୁ ଅନୁମାନ କରିବ ଯେପରି - ଚକୋଲେଟ୍ କରି ଉପରେ ଲେଖାଥିବା ଚକୋଲେଟ୍ ନାମ ଆଦି ।

ତଳ ଗପର ଚିତ୍ର ସ୍ଥାନରେ ଚିତ୍ରର ନାଁ ଲେଖି ଗପଟିକୁ ପଢ଼ ଓ ଆଉ ଥରେ ଲେଖ ।

କିଆରୁଦା ମୂଳରେ



ଟିଏ ରହୁଥିଲା । ସେଠାକୁ ଗୋଟିଏ



ଆସିଲା । ସେ ନେଉଳକୁ ଡାକି



ଟିଏ ଦେଲା । ସେତିକି ବେଳକୁ



ଟିଏ ଉଡ଼ି ଆସିଲା । ସେମାନେ ଏକାଠି ମନ ଖୁସିରେ ଖେଳିଲେ ।

କାର୍ଯ୍ୟପତ୍ର-୨୩

କାର୍ଯ୍ୟ - ୧

ଭିନ୍ନଭିନ୍ନ ସାମଗ୍ରୀକୁ (ଖବର କାଗଜ, ଶିଶୁ, ପତ୍ରିକା, ପୋଷ୍ଟର ଆଦି) ପଢ଼ି ବୁଝିବ ଓ ସେଥିରେ ନିଜ ପ୍ରତିକ୍ରିୟା ଲେଖିବ, ପଚରାଯାଇଥିବା ପ୍ରଶ୍ନର ଉତ୍ତର ଲେଖିବ, ପଚରାଯାଇଥିବା ପ୍ରଶ୍ନର ଉତ୍ତର ଲେଖିବ । (ବେଳ୍ ଲିପି ବ୍ୟବହାର କରିପାରନ୍ତି ।)

ତଳ ଗପଟିକୁ ପଢ଼ ।

ଛୋଟ ମାଛଟିଏ ଥିଲା । ତା ନାଁ ଥିଲା ସୋନମ୍ । ସେ ପାଣିରେ ଖେଳେ, ବେଳେବେଳେ ପାଣି ଉପରକୁ ଚାହେଁ । ଭୂଇଁରେ ଚିକିଏ ବୁଲି ଆସିବାକୁ ତା'ର ମନ । ହେଲେ ପାଣି ବାହାରକୁ ଆସିଲେ ବଞ୍ଚିବ କେମିତି ? ତେଣୁ ସେ ପାଣିରେ



ନାଚେ, ଗୀତ ଗାଏ, ଖୁସିରେ ରହେ ।

କାର୍ଯ୍ୟ-୨

ଶୂନ୍ୟସ୍ଥାନ ପୂରଣ କର ।

ଛୋଟ ଥିଲା । ତା' ନାଁ ଥିଲା । ସେ ଖେଳେ,
ବେଳେବେଳେ ପାଣି ଉପରକୁ ଚାହେଁ । ଭୂଇଁରେ ଚିକିଏ ବୁଲି ଆସିବାକୁ ତା'ର
 । ହେଲେ ପାଣି ଆସିଲେ ବଞ୍ଚିବ କେମିତି ? ସେ
ପାଣିରେ ଗୀତ , ଖୁସିରେ ରହେ ।

କାର୍ଯ୍ୟପତ୍ର-୨୪

ଗପଟିକୁ ପଢ଼ ।

ଭିନ୍ନଭିନ୍ନ ସାମଗ୍ରୀକୁ (ଖବର କାଗଜ, ଶିଶୁ, ପତ୍ରିକା, ପୋଷ୍ଟର ଆଦି) ପଢ଼ି ବୁଝିବ ଓ ସେଥିରେ ନିଜ ପ୍ରତିକ୍ରିୟା ଲେଖିବ, ପଚରାଯାଇଥିବା ପ୍ରଶ୍ନର ଉତ୍ତର ଲେଖିବ, ପଚରାଯାଇଥିବା ପ୍ରଶ୍ନର ଉତ୍ତର ଲେଖିବ । (ବେଲ୍ ଲିପି ବ୍ୟବହାର କରିପାରେ ।)

ଦିନେ ସିଂହଛୁଆଟିଏ ଜାକିଜୁକି ହୋଇ ଶାଳ ଗଛ ଛାଇରେ ଶୋଇଥିଲା । ଭାଲୁଟିଏ ସେ ବାଟରେ ଯାଉଥିଲା । ଭାଲୁର ନଜର ତା' ଉପରେ ପଡ଼ିଲା ।

ସେ ତାକୁ ଗୋଟିଏ ଫୁଟବଲ ଭାବିଲା । ତେଣୁ ଗୋଡ଼ରେ ତାକୁ ଉପରକୁ ଫିଙ୍ଗିଦେଲା । ସିଂହଛୁଆ ତଳେ ପଡ଼ିବା ପୂର୍ବରୁ



ଭାଲୁ ତାକୁ ଧରିନେଲା । ସେ

ସିଂହଛୁଆ ଧରିଛି ଜାଣି ଭୟ

ପାଇଗଲା । ହେଲେ ସିଂହଛୁଆକୁ ଭାରି ମଜା ଲାଗିଲା । ସେ

ଭାଲୁକୁ ପୁଣି ସେପରି କରିବାକୁ ଅନୁରୋଧ କଲା । ଏହିପରି

ଦୁହେଁ ସାଙ୍ଗ ହୋଇ ଖେଳିଲେ ।

ଗପଟିକୁ ପଢ଼ି ତଳ ପ୍ରଶ୍ନଗୁଡ଼ିକର ଠିକ୍ ଉତ୍ତର ପାଖରେ ✓, ଚିହ୍ନ ଦିଅ ।

୧. ସିଂହ ଛୁଆଟି କେଉଁଠାରେ ଶୋଇଥିଲା ?

(କ) ଶାଳ ଗଛ ଉପରେ (ଖ) ଶାଳ ଗଛ ଛାଇରେ

(ଗ) ଶାଳ ଗଛ ତଳରେ

୨. କାହାର ନଜର ସିଂହଛୁଆ ଉପରେ ପଡ଼ିଲା ?

(କ) ଭାଲୁ (ଖ) ବାଘ

(ଗ) ସିଂହ

୩. ଭାଲୁ, ସିଂହଛୁଆକୁ କ'ଣ ବୋଲି ଭାବିଲା ?

(କ) ଫୁଟବଲ (ଖ) ବେଲୁନ୍

(ଗ) ଖେଳଣା

୪. ସିଂହଛୁଆ, ଭାଲୁକୁ କ'ଣ କରିବାକୁ ଅନୁରୋଧ କଲା ?

(କ) ତା' ସହ ଖେଳିବାକୁ (ଖ) ତା' ସହ ନ ଖେଳିବାକୁ

(ଗ) ପୁଣି ଗୋଡ଼ରେ ଉପରକୁ ଫିଙ୍ଗିବାକୁ

କାର୍ଯ୍ୟପତ୍ର-୨୫

ସ୍ୱରର ଉପଯୁକ୍ତ ଉତ୍ଥାନ - ପତନ,
ଗତି, ଲୟ, ଠିକ୍ ଉଚ୍ଚାରଣ ସହିତ ଗପ,
କବିତା ଇତ୍ୟାଦିକୁ କହିବ ।

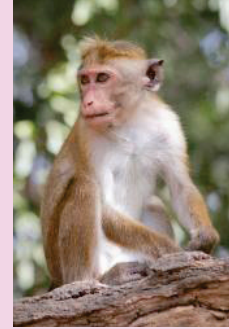
ଗୀତଟିକୁ ଆବୃତ୍ତି କର ।

ଆଜି ବାଘରାଜା ବାହାଘର

ମାଙ୍କଡ଼ ହେଉଛି ତରବର

ଡାକିବାକୁ ଯିବ ବାଜାବାଲା

ଫୁଲ ବି ତୋଳିବ ଧରି ଡାଲା

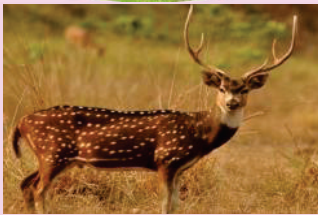


ହାତୀ ଆସୁଥିଲା ଝୁଲିଝୁଲି

ପିଠିରେ ବରକୁ ନେବ ବୋଲି ।

ହରିଣ ଆସିଲା ଯୋଡ଼ ପିନ୍ଧି

ଲେଖିଲା କବିତା ପଦ ଛନ୍ଦି ।



ସଭିଏଁ ଖୋଜିଲେ ବାଘ କାହିଁ

ଦେଖିଲେ ଦୂରକୁ ଅଛି ଚାହିଁ ।

କହିଲେ ବାଘର କିସ ହେଲା ?

ବାଘ ମୁହଁ ପୋତି ହସି ଦେଲା ।



କାର୍ଯ୍ୟପତ୍ର-୨୭

ଭିନ୍ନଭିନ୍ନ ସାମଗ୍ରୀକୁ (ଖବର କାଗଜ, ଶିଶୁ, ପତ୍ରିକା, ପୋଷ୍ଟର ଆଦି) ପଢ଼ି ବୁଝିବ ଓ ସେଥିରେ ନିଜ ପ୍ରତିକ୍ରିୟା ଲେଖିବ, ପଚରାଯାଇଥିବା ପ୍ରଶ୍ନର ଉତ୍ତର ଲେଖିବ, ପଚରାଯାଇଥିବା ପ୍ରଶ୍ନର ଉତ୍ତର ଲେଖିବ । (ବେଲ୍ ଲିପି ବ୍ୟବହାର କରିପାରନ୍ତି ।)

ପୂର୍ବ ପୃଷ୍ଠାରେ ଥିବା ଗୀତଟିକୁ ପଢ଼ି ତଳଲିଖିତ ପ୍ରଶ୍ନର ଉତ୍ତର କୁହ ଓ ଲେଖ ।

୧. କାହାର ବାହାଘର ହେଉଥିଲା ?

୨. ହାତୀ କେମିତି ଆସୁଥିଲା ?

୩. ହରିଣ କ'ଣ ପିନ୍ଧି ଆସିଲା ?

୪. ସମସ୍ତେ କାହାକୁ ଖୋଜିଲେ ?

୫. ବାଘ କେମିତି ହସିଲା ?

କାର୍ଯ୍ୟପତ୍ର-୨୭

ଆକଳନ-୫

୧. ଏହି ବାକ୍ୟ ଶେଷରେ କେଉଁ ଚିହ୍ନ ଲାଗିଛି ?
- (କ) ପୂର୍ଣ୍ଣଚ୍ଛେଦ
(ଖ) ବିସ୍ମୟସୂଚକ ଚିହ୍ନ
(ଗ) ପ୍ରଶ୍ନବାଚକ ଚିହ୍ନ
୨. କେଉଁଟି 'ପୁଲର' ଅର୍ଥ ବୁଝାଉଥିବା ଶବ୍ଦ ଅଟେ ?
- (କ) କୁସୁମ
(ଖ) ମୁକୁର
(ଗ) ନୁପୁର
୩. 'ସୁଖ' ଶବ୍ଦର ବିପରୀତାର୍ଥ ବୋଧକ ଶବ୍ଦଟି କ'ଣ ?
- (କ) ସୁଖୀ
(ଖ) ଦୁଃଖୀ
(ଗ) ଖୁସି
୪. 'ଜନ୍ମ'କୁ ପଦ୍ୟରେ 'ଜନମ' ଲେଖାହୁଏ । 'ସ୍ଵର୍ଗ'କୁ ଶବ୍ଦକୁ ପଦ୍ୟରେ କିପରି ଲେଖିବା ?
- (କ) ସ୍ଵର୍ଗ
(ଖ) ସ୍ଵରଗ
(ଗ) ସରଗ
୫. ମେଣ୍ଟା ମୁଣ୍ଡଟି ବଡ଼ ଟାଣ
ତା'.....କୁ ସାବଧାନ
ଶୂନ୍ୟସ୍ଥାନରେ କ'ଣ ରହିବ ?
- (କ) ମୁଣ୍ଡିଆ
(ଖ) ମୁଣ୍ଡିଆ
(ଗ) ମୁଦିଆ

୭. 'ସ୍ନିହା' ଶବ୍ଦରେ କେଉଁକେଉଁ ମାତ୍ରା ଓ ଫଳା ଲାଗିଛି ?

(କ) 'ଆ'କାର, 'ଇ'କାର ଓ 'ନ' ଫଳା

(ଖ) 'ଆ'କାର, 'ଇ' କାର ଓ 'ମ' ଫଳା

(ଗ) ଆକାର, 'ଇ' କାର ଓ 'ମ'ଫଳା

୭. 'ବାହାଘର' ଶବ୍ଦରୁ ଅକ୍ଷର ନେଇ କେଉଁକେଉଁ ଶବ୍ଦ ହେବ ?

(କ) ବାର, ରବା, ଘର, ରଘ

(ଖ) ବାଘ, ବାର, ଘର, ହାର

(ଗ) ବାଘ, ଘର, ହାର, ରଘ

୮. ହାତୀଟି ଝୁଲିଝୁଲି ଆସୁଥିଲା ।

ଏହି ଉତ୍ତର ପାଇବା ପାଇଁ କେଉଁ ପ୍ରଶ୍ନ ପଚାରିବା ?

(କ) ହାତୀଟି କିପରି ଯାଉଥିଲା ?

(ଖ) ହାତୀଟି କ'ଣ ପିନ୍ଧି ଆସୁଥିଲା ?

(ଗ) ହାତୀଟି କିପରି ଆସୁଥିଲା ?

୯. ସେତିକିବେଳେ କାଉଟିଏ ଆସିଲା ।

ଶୂନ୍ୟସ୍ଥାନରେ କେଉଁ ଶବ୍ଦ ଲାଗିବ ?

(କ) ଧାଇଁଧାଇଁ

(ଖ) ଉଡ଼ିଉଡ଼ି

(ଗ) ଚାଲିଚାଲି

୧୦. ମାଛ କାହିଁକି ପାଣି ବାହାରକୁ ଆସେ ନାହିଁ ?

(କ) ତାର ମନ ଲାଗେ ନାହିଁ ।

(ଖ) ତାକୁ ଭଲ ଲାଗେ ନାହିଁ ।

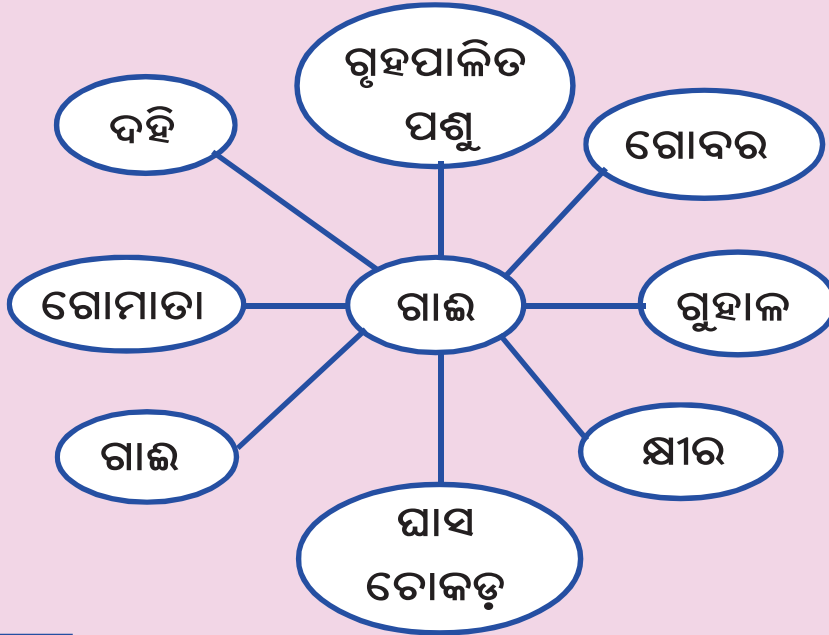
(ଗ) ସେ ବଞ୍ଚି ପାରିବ ନାହିଁ ।

କାର୍ଯ୍ୟପଦ-୨୮

କାର୍ଯ୍ୟ-୧

ଭିନ୍ନଭିନ୍ନ ସାମଗ୍ରୀକୁ (ଖବର କାଗଜ, ଶିଶୁ, ପତ୍ରିକା, ପୋଷ୍ଟର ଆଦି) ପଢ଼ି ବୁଝିବ ଓ ସେଥିରେ ନିଜ ପ୍ରତିକ୍ରିୟା ଲେଖିବ, ପଚରାଯାଇଥିବା ପ୍ରଶ୍ନର ଉତ୍ତର ଲେଖିବ, ପଚରାଯାଇଥିବା ପ୍ରଶ୍ନର ଉତ୍ତର ଲେଖିବ। (ବେଳ ଲିପି ବ୍ୟବହାର କରିପାରନ୍ତି।)

ତଳ ଚିତ୍ରରେ ଗାଈ ସହ ସମ୍ପର୍କିତ କେତେକ ଶବ୍ଦ ଦିଆଯାଇଛି । ସେଗୁଡ଼ିକୁ ଲଗାଇ ଗାଈ ବିଷୟରେ ଖାଲି ଜାଗାରେ ବାକ୍ୟ ଲେଖ ।



କାର୍ଯ୍ୟ-୨

ବାକ୍ୟ ଲେଖ । ଯେପରି -

୧.	ଗାଈ ଗୋଟିଏ ଗୃହପାଳିତ ପଶୁ ।
୨.	<input type="text"/>
୩.	<input type="text"/>
୪.	<input type="text"/>
୫.	<input type="text"/>
୬.	<input type="text"/>
୭.	<input type="text"/>

କାର୍ଯ୍ୟପତ୍ର-୨୯

ଭିନ୍ନଭିନ୍ନ ସାମଗ୍ରୀକୁ (ଖବର କାଗଜ, ଶିଶୁ, ପତ୍ରିକା, ପୋଷ୍ଟର ଆଦି) ପତ୍ତି ବୁଝିବ ଓ ସେଥିରେ ନିଜ ପ୍ରତିକ୍ରିୟା ଲେଖିବ, ପଚରାଯାଇଥିବା ପ୍ରଶ୍ନର ଉତ୍ତର ଲେଖିବ, ପଚରାଯାଇଥିବା ପ୍ରଶ୍ନର ଉତ୍ତର ଲେଖିବ । (ବେଲ୍ ଲିପି ବ୍ୟବହାର କରିପାରିବ ।)

ଖାଲି କୋଠରି ଗୁଡ଼ିକରେ ବିଦ୍ୟାଳୟ ସମ୍ପର୍କିତ ଶବ୍ଦମାନ ଲେଖ ।

ଶ୍ରେଣୀ କୋଠରି

ବଗିଚା

ବିଦ୍ୟାଳୟ

ବହି



ପୂର୍ବ ପୃଷ୍ଠାରେ ଲେଖିଥିବା ଶବ୍ଦଗୁଡ଼ିକୁ ନେଇ ବାକ୍ୟ ଲେଖ ।

ଯେପରି - ଆମ ବିଦ୍ୟାଳୟ ବଗିଚାଟି ସୁନ୍ଦର ଅଟେ ।



କାର୍ଯ୍ୟପତ୍ର-୩୦

ଭିନ୍ନଭିନ୍ନ ସାମଗ୍ରୀକୁ (ଖବର କାଗଜ, ଶିଶୁ, ପତ୍ରିକା, ପୋଷ୍ଟର ଆଦି) ପତ୍ତି ବୁଝିବ ଓ ସେଥିରେ ନିଜ ପ୍ରତିକ୍ରିୟା ଲେଖିବ, ପଚରାଯାଇଥିବା ପ୍ରଶ୍ନର ଉତ୍ତର ଲେଖିବ, ପଚରାଯାଇଥିବା ପ୍ରଶ୍ନର ଉତ୍ତର ଲେଖିବ । (ବେଲ ଲିପି ବ୍ୟବହାର କରିପାରନ୍ତି ।)

ତୃତୀୟ ଶ୍ରେଣୀ ସାହିତ୍ୟ ବହି ପୃଷ୍ଠା ନଂ-୭ରେ ଥିବା ‘ଆସରେ ଧରିବା ଜହ୍ନ’ ପାଠର ପ୍ରଥମ ଚିତ୍ରଟିକୁ ଦେଖି ତା’ ବିଷୟରେ ବାକ୍ୟ ଲେଖ ।



କାର୍ଯ୍ୟପତ୍ର-୩୧

ଶୁଣିଥିବା କଥା କିମ୍ବା ନିଜ ମନ କଥାକୁ ନିଜ ଶୈଳୀରେ ଭିନ୍ନଭିନ୍ନ ଚିତ୍ର / ଶବ୍ଦ / ବାକ୍ୟ ଦ୍ୱାରା (ଲିଖିତ ରୂପରେ) ଅଭିବ୍ୟକ୍ତ କରିବ ।

ଗପଟିକୁ ଆଗେଇ ନିଅ ।

ଜଙ୍ଗଲ ରାଇଜ । ବାଘ ମହାରାଜା ସବୁ ପଶୁପକ୍ଷୀମାନଙ୍କୁ ନେଇ ସଭା ଡାକିଥିଲେ । ସଭାରେ ହାତୀ ମାଙ୍କଡ଼ ବିପକ୍ଷରେ କହିଲା



Blank writing area consisting of ten horizontal lines for the student to write their response.

କାର୍ଯ୍ୟପତ୍ର-୩୭

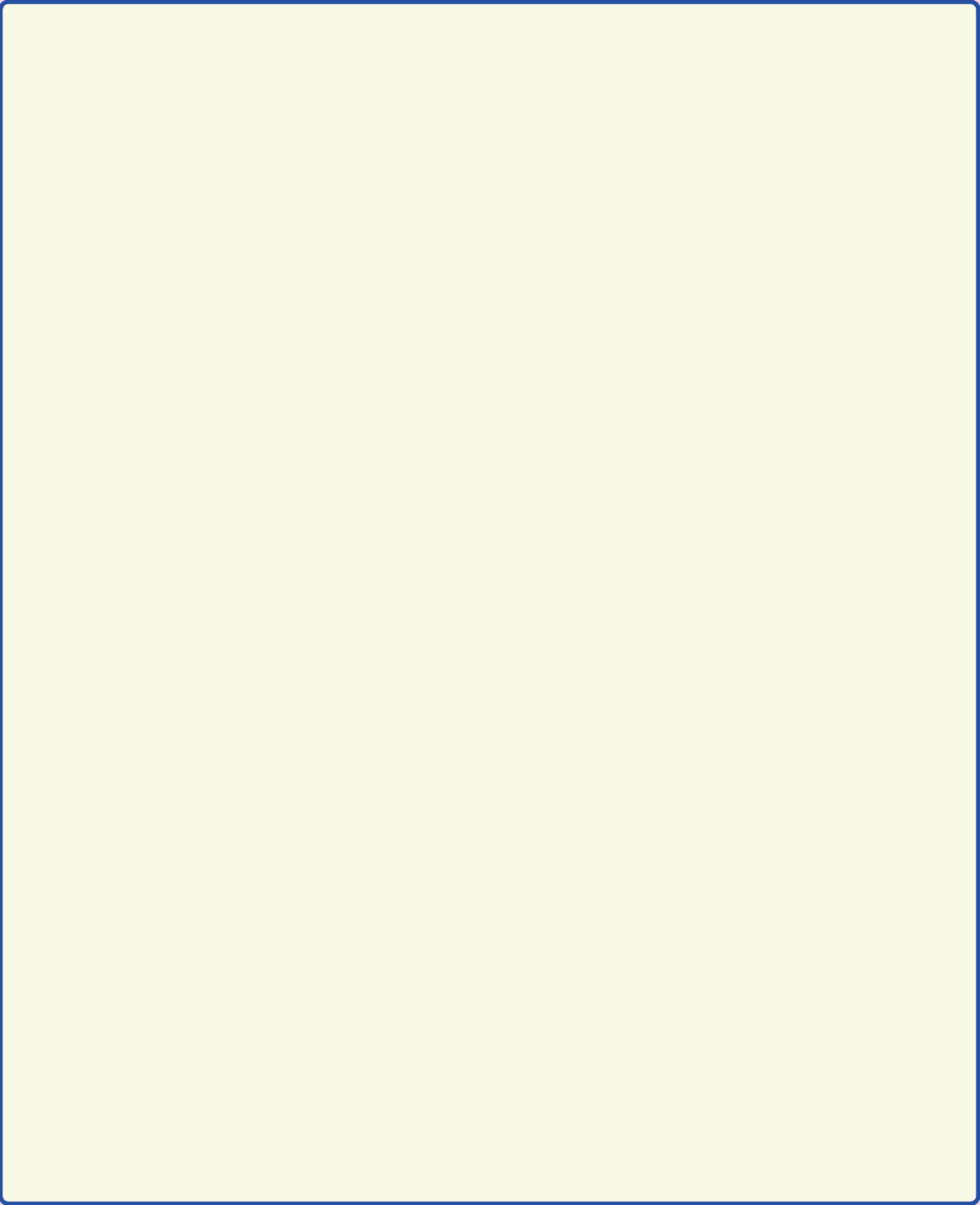
ଶୁଣିଥିବା କଥା କିମ୍ବା ନିଜ ମନ କଥାକୁ ନିଜ
ଶୈଳୀରେ ଭିନ୍ନଭିନ୍ନ ଚିତ୍ର / ଶବ୍ଦ / ବାକ୍ୟ ଦ୍ୱାରା
(ଲିଖିତ ରୂପରେ) ଅଭିବ୍ୟକ୍ତ କରିବ ।

ତୁମ ଗାଁ ବା ଘରେ ପାଳନ କରୁଥିବା ଗୋଟିଏ ପର୍ବ ବିଷୟରେ ଲେଖ ।

କାର୍ଯ୍ୟପତ୍ର-୩୩

ଶୁଣିଥିବା କଥା କିମ୍ବା ନିଜ ମନ କଥାକୁ ନିଜ ଶୈଳୀରେ ଭିନ୍ନଭିନ୍ନ ଚିତ୍ର / ଶବ୍ଦ / ବାକ୍ୟ ଦ୍ୱାରା (ଲିଖିତ ରୂପରେ) ଅଭିବ୍ୟକ୍ତ କରିବ ।

ତୁମ ମନରୁ ଯେ କୌଣସି କବିତାଟିଏ ଲେଖ ।



କାର୍ଯ୍ୟପତ୍ର-୩୪

(ଆକଳନ-୬)

ତଳ ଅନୁଚ୍ଛେଦଟିକୁ ପଢ଼ି ୧ ରୁ ୪ ନମ୍ବର ପ୍ରଶ୍ନ ଯାଏ ତଳେ ଦିଆଯାଇଥିବା ଠିକ୍ ଉତ୍ତର ପାଖରେ (✓) ଚିହ୍ନ ଦିଅ ।

ଆମ ରାଜ୍ୟର ରାଜଧାନୀ ଭୁବନେଶ୍ୱର । ସେଠାରେ ବିଧାନସଭା, ସଚିବାଳୟ, ରାଜଭବନ ଓ ମୁଖ୍ୟ କାର୍ଯ୍ୟାଳୟ ସବୁ ଅଛି । ଆମ ରାଜ୍ୟପାଳ ଓ ମୁଖ୍ୟମନ୍ତ୍ରୀ ସେଠାରେ ରହି ଶାସନକାର୍ଯ୍ୟ ଚଳାନ୍ତି । ଏବେ ଏହି ସହରକୁ ଏକ ସ୍ମାର୍ଟସିଟିରେ ପରିଣତ କରିବାକୁ ଅନେକ ଉନ୍ନତିମୂଳକ କାମ କରାଯାଉଛି ।

ପ୍ରଶ୍ନ-୧ : ଆମ ରାଜ୍ୟର ରାଜଧାନୀର ନାମ କ'ଣ ?

(କ) ଦିଲ୍ଲୀ

(ଖ) ଭୁବନେଶ୍ୱର

(ଗ) କଟକ

ପ୍ରଶ୍ନ - ୨ ସେଠାରେ କ'ଣକ'ଣ ଅଛି ?

କ. ବିଧାନସଭା ଓ ସଚିବାଳୟ

(ଖ) ବିଧାନସଭା ଓ କୋଣାର୍କ ମନ୍ଦିର

(ଗ) ସଚିବାଳୟ ଓ ବାରବାଟୀ ଦୁର୍ଗ

ପ୍ରଶ୍ନ-୩ ରାଜ୍ୟପାଳ

(କ) ଦେଶର ମୁଖ୍ୟ

(ଖ) ଜିଲ୍ଲାର ମୁଖ୍ୟ

(ଗ) ରାଜ୍ୟର ମୁଖ୍ୟ

ପ୍ରଶ୍ନ-୪ ଭୁବନେଶ୍ୱରରେ କାହିଁକି ଅନେକ ଉନ୍ନତିମୂଳକ କାର୍ଯ୍ୟ କରାଯାଉଛି ?

- (କ) ରାଜଧାନୀ ହୋଇଥିବାରୁ
- (ଖ) ସ୍ମାରକସିଟିରେ ପରିଣତ କରାଯାଇ ଥିବାରୁ
- (ଗ) ବଡ଼ ସହର ହୋଇଥିବାରୁ

ତଳ ପଦଟି ପଢ଼ ଓ ୫ ନମ୍ବର ଠାରୁ ୮ ନମ୍ବର ପ୍ରଶ୍ନଗୁଡ଼ିକ ତଳେ ଦିଆଯାଇଥିବା ଠିକ୍ ଉତ୍ତର ପାଖରେ ଠିକ୍ ଚିହ୍ନ ଦିଅ ।

କୁନି ଆସୁଅଛି ଧାଇଁଧାଇଁ
ପବନ ବହୁଛି ସାଇଁସାଇଁ
ଗୋଡ଼ ଖସିଗଲା ପଡ଼ିଗଲା ତଳେ,
କାନ୍ଦୁଛି ଦେଖ ସେ କଇଁକଇଁ ।

ପ୍ରଶ୍ନ - ୫ କୁନି କିପରି ଆସୁଥିଲା ?

- (କ) ଚାଲିଚାଲି
- (ଖ) ଧାଇଁଧାଇଁ
- (ଗ) ଢଳିଢଳି

ପ୍ରଶ୍ନ - ୬ : କବିତାରେ ଧାଇଁଧାଇଁ ପରି ଆଉ କେଉଁ ଯୋଡ଼ା ଶବ୍ଦ ରହିଛି ?

- (କ) ସାଇଁସାଇଁ, କଇଁକଇଁ
- (ଖ) ନଇଁନଇଁ, ସାଇଁସାଇଁ
- (ଗ) ଧଇଁସଇଁ, କଇଁକଇଁ

ପ୍ରଶ୍ନ- ୭ କୁନି କାହିଁକି କାନ୍ଦିଲା ?

(କ) ଧାଇଁଧାଇଁ ହାଲିଆ ହେବାରୁ

(ଖ) ସାଇଁସାଇଁ ପବନ ବହିବାରୁ

(ଗ) ଗୋଡ଼ଖସି ତଳେ ପଡ଼ିଯିବାରୁ

ପ୍ରଶ୍ନ - ୮ : କବିତାଟିରେ ହସୁଛିର ବିପରୀତ ଅର୍ଥବୋଧକ ଶବ୍ଦ କ'ଣ ଅଛି ?

(କ) ଆସୁଅଛି ।

(ଖ) ବହୁଛି

(ଗ) କାନ୍ଦୁଛି

୯. ରଚନାଟିଏ ଲେଖିଲାବେଳେ କେଉଁ କ୍ରମଟି ଠିକ୍ ?

(କ) ବିଷୟବସ୍ତୁ, ଉପକ୍ରମ, ଶେଷକଥା

(ଖ) ବିଷୟବସ୍ତୁ, ଶେଷକଥା, ଉପକ୍ରମ

(ଗ) ଉପକ୍ରମ, ବିଷୟବସ୍ତୁ, ଶେଷକଥା

୧୦. କବିତାର ଦୁଇଟି ପଦ ମଧ୍ୟରେ କି ସଂପର୍କ ଥାଏ ?

(କ) ଶେଷ ଶବ୍ଦଗୁଡ଼ିକର ଧ୍ୱନି ସମାନ ଥାଏ ।

(ଖ) ଆରମ୍ଭ ଶବ୍ଦଗୁଡ଼ିକର ଧ୍ୱନି ସମାନ ଥାଏ ।

(ଗ) ସମସ୍ତ ଶବ୍ଦର ଧ୍ୱନି ସମାନ ଥାଏ ।